



Pêches et Océans  
Canada

Garde côtière  
canadienne

Fisheries and Oceans  
Canada

Canadian  
Coast Guard

# PUBLICATION DES AVIS AUX NAVIGATEURS ÉDITION DE L'EST

ÉDITION MENSUELLE N° 9  
26 Septembre, 2014



Sécurité d'abord, Service constant

Publiée mensuellement par la  
**GARDE CÔTIÈRE CANADIENNE**  
**[www.notmar.gc.ca/abonner](http://www.notmar.gc.ca/abonner)**

## SOMMAIRE

|          | Page   |
|----------|--|
| Partie 1 | Renseignements généraux et sur la sécurité .....1-7                            |
| Partie 2 | Corrections aux cartes .....8-36   |
| Partie 3 | Corrections aux Aides radio à la navigation maritime .....37-42                |
| Partie 4 | Corrections aux Instructions et aux Guides nautiques .....43-46                |
| Partie 5 | Corrections aux Livres des feux, des bouées et des signaux de brume .....47-52 |

Programmes Garde côtière canadienne  
Aides à la navigation et Voies navigables

## NOTES EXPLICATIVES.

**Les positions géographiques** correspondent directement aux graduations de la carte à la plus grande échelle, sauf s'il y a indication contraire.

**Les relèvements** sont des relèvements vrais comptés dans le sens des aiguilles d'une montre, de 000° (Nord) à 359°.

Les relèvements des feux sont donnés du large.

**La visibilité** des feux est celle qui existe par temps clair.

**Les profondeurs**, les unités utilisées pour les sondes (mètres, brasses ou pieds) sont indiquées dans le titre de la carte.

**Les élévations** sont rapportées au niveau de la Haute Mer Supérieure Grandes Marées, sauf s'il y a indication contraire.

**Les distances** peuvent être calculées de la façon suivante:

1 mille marin = 1 852 mètres (6,076.1 pieds)

1 mille terrestre = 1 609.3 mètres (5,280 pieds)

1 mètre = 3.28 pieds

**Les avis temporaires & préliminaires** sont identifiés par un (T) ou un (P) dans la partie 1. Prière de noter que les cartes marines ne sont pas corrigées à la main par le Service Hydrographique du Canada pour ce qui est des Avis temporaires et préliminaires. Il est recommandé, que les navigateurs cartographient ces modifications en utilisant un crayon. La liste des cartes touchées par des Avis temporaires et préliminaires est révisée et promulguée tous les trois mois dans la partie 1 de l'Édition mensuelle.

**Veillez prendre note qu'en plus des modifications temporaires et préliminaires annoncées dans les Avis (T) et (P), il y a quelques changements permanents apportés aux aides à la navigation qui ont été annoncés dans des Avis aux navigateurs préliminaires en attendant que les cartes soient mises à jour pour une nouvelle édition.**

**Rapport d'informations maritimes et formule de suggestion**

Les navigateurs sont priés d'aviser l'administration en cause de la découverte de danger ou apparence de danger à la navigation, des changements observés dans les aides à la navigation, ou des corrections à apporter aux publications. Ces communications peuvent être faites en utilisant le formulaire *Rapport d'informations maritimes et formule de suggestion* inséré à la dernière page de chacune des éditions mensuelles des *Avis aux navigateurs*.

**Service hydrographique du Canada – Information publiée dans la Partie 2 des Avis aux navigateurs.**

Les navigateurs sont avisés que seuls les changements les plus importants ayant une incidence directe sur la sécurité à la navigation sont publiés dans la Partie 2 – Corrections aux cartes. Cette limite est nécessaire pour veiller à ce que les cartes demeurent claires et faciles à lire. De ce fait, les navigateurs peuvent observer de légères différences de nature non essentielle en ce qui a trait aux renseignements qui se trouvent dans les publications officielles. Par exemple, une petite modification de la portée nominale ou de la hauteur d'un feu peut ne pas avoir fait l'objet d'une correction cartographique dans les *Avis aux navigateurs*, mais peut avoir été apportée dans le *Livre des feux, des bouées et des signaux de brume*.

**En cas de divergence entre les renseignements relatifs aux aides à la navigation fournis sur les cartes du SHC et la publication des *Livre des feux, des bouées et des signaux de brume*, cette dernière doit être considérée comme contenant les renseignements les plus à jour.**

**Cartes marines et publications canadiennes**, Veuillez consulter l'Avis No 14 de l'Édition annuelle des *Avis aux navigateurs* Avril 2014 pour ce qui a trait aux cartes marines et publications canadiennes. La source d'approvisionnement ainsi que les prix en vigueur au moment de l'impression y sont mentionnés. Pour les dates d'édition courante des cartes se référer au site Web suivant:

<http://www.chs-shc.gc.ca/charts-cartes/paper-papier/index-fra.asp> .

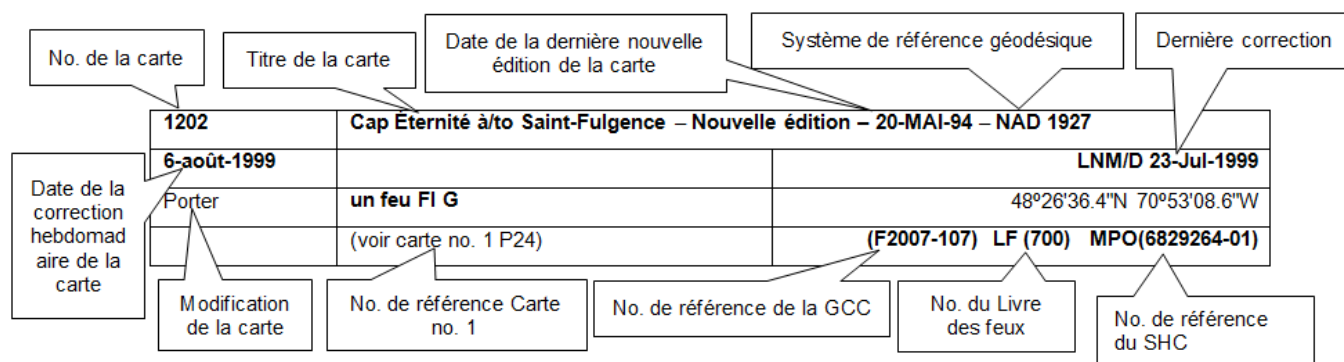
**NOTA:** This publication is also available in English.

## CORRECTIONS APPORTÉES AUX CARTES - PARTIE 2

Les corrections apportées aux cartes marines seront énumérées dans l'ordre de numérotation des cartes. Chaque correction cartographique mentionnée ne concernera que la carte modifiée; les corrections apportées aux cartes d'intérêt connexe, s'il y en a, seront mentionnées dans les listes de corrections de ces autres cartes.

Les utilisateurs sont invités à consulter la carte 1, Symboles, abréviations et autres termes, du Service hydrographique du Canada pour en savoir plus sur la correction des cartes.

L'exemple suivant décrit les éléments que comprendra une correction typique selon la Partie 2.



La dernière correction est identifiée par **LN/D** ou **(L)** dernier **(N)**Avis aux **(M)**navigateurs / **D**ate. On exprime ce numéro soit dans l'ancien format des Avis (ex.: 594/99) ou dans le format jour-mois-année qui est la date reconnue comme la date de correction hebdomadaire de la carte présentée dans le diagramme ci-dessus sous l'item (8).

## ÉDITION MENSUELLE DES AVIS AUX NAVIGATEURS ACCÈS WEB.

Nous offrons une fonction qui permet aux abonnés à notre service en ligne de recevoir la version électronique mensuelle intégrale des Avis aux navigateurs. Nous tenons également à encourager nos clients à visiter le site Web <http://www.notmar.gc.ca/abonner/> pour s'abonner à ce nouveau service.

Les utilisateurs qui souhaitent recevoir des mises à jour pour leurs cartes peuvent créer un « profil d'utilisateur » à partir du site Web <http://www.notmar.gc.ca/search/mycharts-eng.php?czoxOToibnRtPXN0ZXBfb25lJmxhbmc9ZSI7>.

Cet attribut permet aux usagers d'enregistrer les cartes marines qu'ils possèdent.

Les personnes inscrites sont automatiquement avisées via un courriel lorsqu'un Avis aux navigateurs qui touche ses cartes est publié.

## MISE EN GARDE AVIS À LA NAVIGATION (RADIODIFFUSÉS ET ÉCRITS).

La Garde côtière canadienne procède actuellement à de nombreux changements au système canadien d'aides à la navigation.

Ces changements sont transmis au public par la Garde côtière canadienne sous la forme d'Avis à la navigation radiodiffusés et écrits qui sont, à leur tour, suivis d'Avis aux navigateurs pour correction directe sur les cartes ou réimpressions/nouvelles éditions de cartes marines.

Les navigateurs sont priés de conserver tous les Avis à la navigation écrits pertinents jusqu'à ce qu'ils soient remplacés ou annulés par des Avis aux navigateurs correspondants ou que des cartes mises à jour soient rendues disponibles au public par le Service hydrographique du Canada (SHC).

Les Avis à la navigation écrite en vigueur sont disponibles sur le site de la Garde côtière canadienne à

<http://www.ccg-gcc.gc.ca/fra/GCC/NOTSHIP>.

La Garde côtière canadienne et le Service hydrographique du Canada analysent conjointement l'impact de ces changements et préparent un plan d'action pour l'émission de cartes marines révisées.

Pour plus d'information, communiquer avec vos centres régionaux de diffusion des avis à la navigation (AVNAV).

### Terre Neuve et Labrador

\* Pêches et Océans Canada  
Garde côtière canadienne  
Centre SCTM de Port aux Basques  
49, rue Stadium  
Case postale 99  
PORT AUX BASQUES, T-N-L AOM 1C0  
Téléphone: (709) 695-2168  
Télécopieur: (709) 695-7784  
Courriel: [notshippax@dfo-mpo.gc.ca](mailto:notshippax@dfo-mpo.gc.ca)  
Site Web: <http://www.ccg-gcc.gc.ca/f30407>

### Maritimes

\* Pêches et Océans Canada  
Garde côtière canadienne  
Centre SCTM de Sydney  
1190, Westmount Road  
SYDNEY, N.E. B1R 2J6  
Téléphone: (902) 564-7751 ou 1-800-686-8676  
Facsimilé: (902) 564-2446  
Courriel: [notshipssyd@mar.dfo-mpo.gc.ca](mailto:notshipssyd@mar.dfo-mpo.gc.ca)  
Site Web: <http://www.ccg-gcc.gc.ca/e0030406>

### Québec

\* Pêches et Océans Canada  
Garde côtière canadienne  
Centre SCTM de Les Escoumins  
5 rue Otis  
LES ESCOUMINS, QC  
G0T 1K0  
Téléphone: (418) 233-2308  
Facsimilé: (418) 233-3299  
Courriel: [Opsavis@dfo-mpo.gc.ca](mailto:Opsavis@dfo-mpo.gc.ca)  
Site Web: : <http://www.marinfo.gc.ca/>;  
<http://www.marinfo.gc.ca/fr/avisecrits/index.asp>  
Site Web: [www.ccg-gcc.gc.ca/fra/GCC/Accueil\\_notship](http://www.ccg-gcc.gc.ca/fra/GCC/Accueil_notship)

### Centre & Arctique

\* Pêches et Océans Canada  
Garde côtière canadienne  
Services de communications et trafic maritimes  
Bureau des Avis à la navigation série « C »  
401 rue King Ouest,  
PRESCOTT, ON K0E 1T0  
Téléphone: (613) 925 0666 ou 1-800-265-0237  
Facsimilé: (613) 925 4519  
Courriel: [NotshipC&A@DFO-MPO.GC.CA](mailto:NotshipC&A@DFO-MPO.GC.CA)  
Site Web: [http://www.ccg-gcc.gc.ca/fra/GCC/Accueil\\_notship](http://www.ccg-gcc.gc.ca/fra/GCC/Accueil_notship)

\* Pêches et Océans Canada  
Garde côtière canadienne  
Centre SCTM de Iqaluit  
Bureau des Avis à la navigation série « A » et série « H »  
Case postale 189  
IQALUIT, NU X0A 0H0  
Téléphone: (867) 979-5269  
Facsimilé: (867) 979-4264  
Courriel: [IQANORDREG@INNAV.GC.CA](mailto:IQANORDREG@INNAV.GC.CA)  
Site Web: [http://www.ccg-gcc.gc.ca/fra/GCC/Accueil\\_notship](http://www.ccg-gcc.gc.ca/fra/GCC/Accueil_notship)

\* Services disponibles en français et en anglais.

## INDEX

|   |    |
|---|----|
| SERVICE HYDROGRAPHIQUE DU CANADA, AVIS AU SUJET DES ANNEXES GRAPHIQUES DES CARTES MARINES SHC.....  | 1  |
| SERVICE HYDROGRAPHIQUE DU CANADA - CORRECTIONS CUMULATIVES AUX CARTES. ....   | 1  |
| SERVICE HYDROGRAPHIQUE DU CANADA - DATES DE L'ÉDITION COURANTE DES CARTES.....  | 1  |
| SERVICE HYDROGRAPHIQUE DU CANADA, CARTES DU TYPE IMPRESSION SUR DEMANDE - UTILISATION ET SOINS À APPORTER.....  | 1  |
| SERVICE HYDROGRAPHIQUE DU CANADA, TRANSPORTS CANADA SÉCURITÉ DE LA NAVIGATION - SÉVCM.....  | 2  |
| FUSION DES CENTRES DES SERVICES DE COMMUNICATION ET DE TRAFFIC MARITIMES (SCTM).....  | 2  |
| PUBLICATION DE LA GARDE CÔTIÈRE CANADIENNE - MODIFICATIONS AUX AIDES RADIO À LA NAVIGATION MARITIME (ATLANTIQUE, SAINT-LAURENT, GRANDS LACS, LAC WINNIPEG ET L'ARCTIQUE DE L'EST) PUBLICATION DE 2013. .... | 2  |
| *901 PARC MARIN DU SAGUENAY–SAINT-LAURENT ET EAUX AVOISINANTES - PROTECTION DES BALEINES. ....  | 3  |
| *902 SERVICE HYDROGRAPHIQUE DU CANADA - CARTES MARINES.....   | 4  |
| *903 SERVICE HYDROGRAPHIQUE DU CANADA - CARTES ÉLECTRONIQUES DE NAVIGATION .....  | 4  |
| *904 SERVICE HYDROGRAPHIQUE DU CANADA - CARTES MARINES ÉLECTRONIQUES MATRICIELLES (BSB V4) .....  | 5  |
| *905 PUBLICATIONS DE LA GARDE CÔTIÈRE CANADIENNE - NOUVELLE ÉDITION DE L'ÉDITION ANNUELLE DES AVIS AUX NAVIGATEURS - 2014 .....   | 5  |
| *906(P) PORT AUX BASQUES AND APPROACHES/ET LES APPROCHES – BOUÉE LUMINEUSE À ÊTRE ENLEVÉE.....  | 6  |
| *907(P) PORT AUX BASQUES AND APPROACHES/ET LES APPROCHES – BOUÉE LUMINEUSE À ÊTRE ENLEVÉE.....  | 6  |
| *908P) PORT AUX BASQUES AND APPROACHES/ET LES APPROCHES – FEU À ÊTRE SUPPRIMÉ. ....   | 7  |
| *909(T) KINGSTON HARBOUR AND APPROACHES/ET LES APPROCHES – QUAI HORS SERVICE. ....  | 7  |
| *910 AIDES RADIO À LA NAVIGATION MARITIME 2014 (ATLANTIQUE, SAINT-LAURENT, GRANDS LACS, LAC WINNIPEG ET L'ARCTIQUE).....  | 36 |
| *911 AIDES RADIO À LA NAVIGATION MARITIME 2014 (ATLANTIQUE, SAINT-LAURENT, GRANDS LACS, LAC WINNIPEG ET L'ARCTIQUE).....  | 40 |

## INDEX NUMÉRIQUE DES CARTES CANADIENNES EN CAUSE

| No de la carte | Page   | No de la carte | Page   | No de la carte | Page   |
|----------------|--------|----------------|--------|----------------|--------|
| 1312           | 8      | 4001           | 17, 18 | 4622           | 26     |
| 1313           | 8, 9   | 4006           | 18     | 4641           | 6, 7   |
| 1314           | 9-12   | 4011           | 19     | 4682           | 26     |
| 1315           | 12, 13 | 4016           | 19     | 4700           | 27     |
| 1316           | 13     | 4017           | 19, 20 | 4701           | 27     |
| 1317           | 13, 14 | 4024           | 20     | 4731           | 27     |
| 2017           | 7      | 4049           | 20     | 4827           | 27     |
| 2023           | 14     | 4201           | 20     | 4841           | 27, 28 |
| 2053           | 15     | 4202           | 20     | 4846           | 28     |
| 2055           | 15     | 4266           | 20, 21 | 4847           | 28     |
| 2058           | 15     | 4275           | 4, 21  | 4850           | 28, 29 |
| 2077           | 15     | 4277           | 21     | 4851           | 29, 30 |
| 2203           | 15     | 4308           | 21, 22 | 4852           | 30     |
| 2205           | 15     | 4320           | 22     | 4853           | 30, 31 |
| 2207           | 16     | 4328           | 22     | 4909           | 31     |
| 2250           | 16     | 4340           | 22     | 4913           | 31     |
| 2257           | 16     | 4381           | 23     | 4950           | 31     |
| 2259           | 16     | 4384           | 23     | 4956           | 31, 32 |
| 2283           | 16     | 4403           | 23     | 4957           | 32     |
| 2299           | 17     | 4419           | 23     | 5001           | 32, 33 |
| 2300           | 17     | 4421           | 23-25  | 5031           | 33     |
| 2310           | 17     | 4447           | 25     | 6100           | 33     |
| 2318           | 18     | 4448           | 25     | 7621           | 33     |
| 3939           | 4      | 4466           | 25     | 7778           | 33, 34 |
| 4000           | 17     | 4486           | 26     | 8011           | 34     |

**12Avis aux Navigateurs - Édition mensuelle de l'Est**  
**Édition 9/2014**

|      |    |
|------|----|
| 8012 | 34 |
| 8013 | 34 |
| 8048 | 35 |
| 8049 | 35 |

**PARTIE 1**  
**RENSEIGNEMENTS GÉNÉRAUX ET SUR LA SÉCURITÉ**

**SERVICE HYDROGRAPHIQUE DU CANADA, AVIS AU SUJET DES ANNEXES GRAPHIQUES DES CARTES MARINES SHC.**

Les annexes graphiques en couleurs Web sont mises gratuitement à disposition du navigateur. Étant donné la bonne qualité de la plupart des imprimantes, l'impression des annexes graphiques devrait être de bon niveau. Les annexes graphiques seront disponibles en temps réel et dans le monde entier.

Le SHC répondra volontiers à vos commentaires sur ce service que vous pourrez faire parvenir à [shcinfo@dfo-mpo.gc.ca](mailto:shcinfo@dfo-mpo.gc.ca)

**SERVICE HYDROGRAPHIQUE DU CANADA - CORRECTIONS CUMULATIVES AUX CARTES.**

Le cumulatif des avis de corrections cartographiques est désormais accessible à <http://www.notmar.gc.ca/rechercher/notmar-fra.php>

**SERVICE HYDROGRAPHIQUE DU CANADA - DATES DE L'ÉDITION COURANTE DES CARTES.**

**ÉDITIONS DES CARTES**

Les trois termes définis ci-dessous sont utilisés pour indiquer le genre de publication.

**CARTE NOUVELLE - "NEWCHT"**

La première publication d'une carte marine canadienne couvrant une zone qui n'avait pas encore été représentée à l'échelle indiquée ou couvrant une zone différente de celle couverte par une carte existante.

**NOUVELLE ÉDITION - "NEWEDT"**

Nouvelle édition d'une carte existante, contenant des modifications essentielles pour la navigation en plus de celles signalées dans les Avis aux navigateurs, et annulant par conséquent les éditions en service.

**RÉIMPRESSIONS**

Un nouveau tirage de l'édition en vigueur d'une carte sur laquelle aucune modification importante pour la navigation n'a été incorporée à l'exception de celles diffusées préalablement dans les Avis aux navigateurs. Elle peut faire également l'objet de modifications provenant d'autres sources mais qui ne sont pas considérées comme essentielles à la navigation. Les tirages antérieurs de la même édition restent toujours en vigueur.

Les dates courantes d'édition des cartes peuvent être consultées à <http://www.chs-shc.gc.ca/charts-cartes/paper-papier/index-fra.asp>

**SERVICE HYDROGRAPHIQUE DU CANADA, CARTES DU TYPE IMPRESSION SUR DEMANDE - UTILISATION ET SOINS À APPORTER.**

**Contexte**

Le Service hydrographique du Canada (SHC) met à la disposition du public des cartes marines comme moyen d'assurer une navigation sécuritaire tout en considérant les impératifs financiers. Par conséquent, le SHC poursuit l'extension de son portfolio de cartes à impression sur demande (ISD). Ces cartes sont facilement reconnaissables à leur papier plus blanc et à l'écusson coloré du Service hydrographique du Canada. Cette nouvelle technologie permet au SHC d'imprimer ses cartes de manière plus efficace, tout en améliorant le contenu grâce à la rapidité avec laquelle on peut ajouter de nouvelles et importantes informations. La technologie ISD permet d'offrir aux clients des cartes mises à jour et sans le cumul de corrections manuelles, ni d'annexes graphiques collées. De plus, cette technologie permet d'éviter l'épuisement de stock que l'on peut connaître avec la méthode d'impression lithographique et les méthodes d'entreposage conventionnelles. En cas d'urgence nationale, le SHC peut répondre adéquatement aux demandes des autorités en fournissant les meilleures informations disponibles et ce, en un minimum de temps.

**Soins à apporter à votre carte ISD**

Le SHC conseille vivement à ses clients de traiter les cartes ISD avec plus de soin que les cartes lithographiques conventionnelles. N'utilisez que des crayons à mine HB et exercez une pression modérée lors de l'inscription d'information sur les cartes ISD. Des tests ont révélés que l'utilisation d'une gomme à effacer particulière (de couleur dorée et de forme cubique) était plus efficace que tout autre produit. Cette gomme est également efficace sur les cartes marines imprimées selon le procédé lithographique.



**PARTIE 1**  
**RENSEIGNEMENTS GÉNÉRAUX ET SUR LA SÉCURITÉ**

**SERVICE HYDROGRAPHIQUE DU CANADA, TRANSPORTS CANADA SÉCURITÉ DE LA NAVIGATION - SÉVCM.**

Nous informons les navigateurs que le SÉVCM (ECDIS) pourrait ne pas afficher certains hauts-fonds lorsqu'il est utilisé en mode « affichage de base » ou « standard ». La planification de route et les alertes pour ces hauts-fonds pourraient ne pas s'activer. Afin d'assurer une navigation sécuritaire et afin d'obtenir la confirmation que la route planifiée est libre de tout danger, les navigateurs devraient effectuer une inspection visuelle de la route planifiée et de tout écart par rapport à cette dernière, à l'aide du SÉVCM (ECDIS) configuré de manière à afficher « toutes les données ».

Nous déconseillons aux navigateurs de se fier uniquement à la fonction de vérification de croisière automatisée.

**FUSION DES CENTRES DES SERVICES DE COMMUNICATION ET DE TRAFFIC MARITIMES (SCTM)**

La GCC procède actuellement à la fusion des centres de ses Services de communication et de trafic maritimes. Les changements qui en résultent doivent donner lieu à un groupe de 12 centres des SCTM situés de manière stratégique dans l'ensemble du pays. Les renseignements se rapportant à la fusion seront transmis aux clients par tous les moyens disponibles.

**Région de l'Atlantique**

Fermeture du centre des SCTM de St. John's. Les services seront assurés par le centre SCTM de Placentia.

Fermeture du centre des SCTM de Saint John (Fundy). Les services seront assurés par le centre SCTM de Halifax.

Fermeture du centre des SCTM de St. Anthony. Les services seront assurés par le centre SCTM de Labrador (Goose Bay).

**Région du Centre et de l'Arctique**

Fermeture du centre des SCTM de Montréal. Les services seront assurés par le centre SCTM de Québec.

Fermeture du centre des SCTM de Thunder Bay. Les services seront assurés par le centre SCTM de Sarnia.

Fermeture du centre des SCTM de Rivière-au-Renard. Les services seront assurés par le centre SCTM de Les Escoumins.

Il n'y aura pas de réduction du niveau de services des SCTM offerts aux clients. Les navigateurs doivent savoir que, en raison de la fusion, les coordonnées, la météo et autres calendriers de radiodiffusion maritime pertinents pourraient changer. Ces changements seront transmis par les ARNM à mesure qu'ils seront disponibles.

**Les navigateurs doivent vérifier auprès des Avis aux navigateurs Partie 3 souvent pour obtenir des mises à jour.**

**PUBLICATION DE LA GARDE CÔTIÈRE CANADIENNE - MODIFICATIONS AUX AIDES RADIO À LA NAVIGATION MARITIME (ATLANTIQUE, SAINT-LAURENT, GRANDS LACS, LAC WINNIPEG ET L'ARCTIQUE DE L'EST) PUBLICATION DE 2013.**

Partie I - page 1 de 10

**PRÉAVIS**

**Le service commercial de correspondance publique**

À compter du 1<sup>er</sup> janvier 2014, les modifications suivantes au service commercial de correspondance publique de la Garde côtière canadienne, fourni par des centres des Services de communications et de trafic maritimes désignés, prendront effet :

Toutes les communications navire-terre à longue distance seront gérées par le fournisseur de services téléphoniques habituel en tant qu'appels à frais virés.

Les personnes qui tenteront de faire des appels téléphoniques terre-navire devront passer par le centre des SCTM approprié qui se chargera d'établir la communication.

Les centres des SCTM fournissant un service commercial de correspondance publique apparaissent dans la partie 2 des Aides radio à la navigation maritime.

PARTIE 1  
RENSEIGNEMENTS GÉNÉRAUX ET SUR LA SÉCURITÉ

**\*901 PARC MARIN DU SAGUENAY–SAINT-LAURENT ET EAUX AVOISINANTES - PROTECTION DES BALEINES.**

La région du parc marin du Saguenay–Saint-Laurent et des eaux avoisinantes est reconnue pour sa population résidente de bélugas, une espèce menacée, et la grande diversité de baleines qui y migrent, principalement entre avril et novembre, pour s'alimenter.

**MESURES DE PROTECTION RÉGLEMENTAIRES**

Toutes les espèces de baleines fréquentant le Saint-Laurent sont protégées en vertu du Règlement sur les mammifères marins, découlant de la Loi sur les pêches. Dans les limites du parc marin, des mesures spécifiques s'appliquent en vertu du Règlement sur les activités en mer dans le parc marin du Saguenay–Saint-Laurent, découlant de la Loi sur le parc marin du Saguenay – Saint-Laurent. Toute collision avec un mammifère marin à l'intérieur du parc marin doit obligatoirement être signalée sans délai à un garde de parc au 1-866-508-9888. Pour les collisions en dehors du parc marin ou pour toute autre situation concernant un mammifère marin mort ou en difficulté, contactez le réseau d'urgence au 1-877-722-5346 ou le canal 16. (voir section 5C de l'Édition annuelle avril 2014 à mars 2015 des avis aux navigateurs).

**MESURES DE PROTECTION VOLONTAIRES**

Mesures provisoires en vigueur du 1<sup>er</sup> mai au 31 octobre 2014

Ces mesures sont applicables au passage des navires marchands et de croisière entre pointe à Boisvert et cap de la Tête au Chien pour prévenir les collisions avec les baleines (voir lien ci-dessous pour la carte). Ces mesures doivent être envisagées seulement lorsqu'elles ne causent aucun préjudice à la sécurité de la navigation.

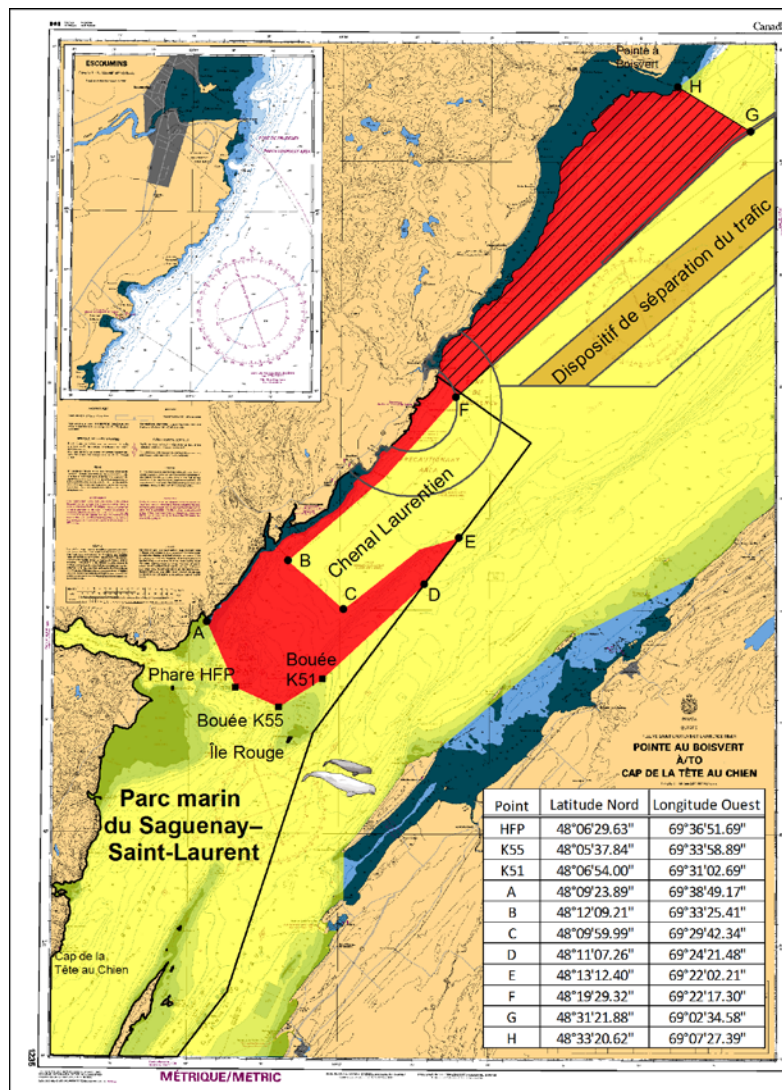
**Aire de vigilance (aire jaune) :** Afin de réduire les risques de collisions avec les rorquals pouvant être présents dans l'ensemble de l'aire, une vigilance accrue des navigateurs dans ce secteur est essentielle. Il est recommandé de mettre en poste une vigie afin d'accroître les possibilités de voir les animaux et ainsi prendre les mesures d'évitement nécessaires. S'il n'est pas possible de contourner les rorquals, ralentir et attendre que les animaux soient à une distance de plus de 400 mètres (0.215 mille marin) avant de reprendre de la vitesse. La nuit, les animaux sont difficilement visibles : une prudence accrue est donc recommandée.

**Aire de ralentissement à 10 nœuds (aire rouge) :** Afin de réduire les risques de collisions avec des rorquals dans cette aire d'alimentation, il est recommandé de réduire la vitesse sur l'eau du navire à un maximum de 10 nœuds dans l'aire de ralentissement et de mettre en poste une vigie. Le passage dans le chenal Laurentien au nord de l'île Rouge est recommandé pour minimiser l'impact du bruit dans un secteur sensible, au sud de cette île, hautement fréquenté par les troupes de bélugas composés de femelles et de jeunes.

**Aire à éviter (aire rouge hachurée) :** Afin de réduire le bruit et les risques de collision avec des rorquals, les navires devraient éviter de passer dans cette aire fortement utilisée par les rorquals bleus, une espèce en voie de disparition. Si le passage dans l'aire ne peut être évité, réduire la vitesse sur l'eau du navire à un maximum de 10 nœuds.


**Voir la carte suivante:**

**PARTIE 1**  
**RENSEIGNEMENTS GÉNÉRAUX ET SUR LA SÉCURITÉ**

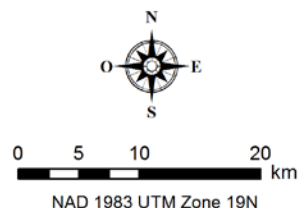


**Mesures de protection volontaires  
pour réduire les risques de  
collisions avec les rorquals  
et minimiser l'impact du bruit  
sur les bélugas**

Mesures provisoires en vigueur  
du 1<sup>er</sup> mai au 31 octobre 2014

- Aire de vigilance**  
Présence de rorquals et de bélugas
- Aire de ralentissement à 10 nœuds\***  
Aire importante pour l'alimentation des rorquals
- Aire à éviter; si impossible, réduire la vitesse à 10 nœuds\***  
Aire importante pour le rorqual bleu
-  Secteur sensible hautement fréquenté par des troupeaux de bélugas composés de femelles et de jeunes  
**Il est recommandé de naviguer dans le chenal au nord de l'île Rouge**

\* 10 nœuds réfère à la vitesse sur l'eau



**\*902 SERVICE HYDROGRAPHIQUE DU CANADA - CARTES MARINES**

| CARTES                  | TITRE & MATIÈRES   | ÉCHELLE | DATE D'ÉDITION | CAT# | PRIX  |
|-------------------------|--|---------|----------------|------|-------|
| <b>Nouvelle édition</b> |  |         |                |      |       |
| 3939                    | Fisher Channel to/à Seaforth Channel and/et Dean Channel | 1:40000 | 01-AUG-2014    | 2    | 20.00 |
| 4275                    | St. Peters Bay   | 1:20000 | 28-MAR-2014    | 1    | 20.00 |

**\*903 SERVICE HYDROGRAPHIQUE DU CANADA - CARTES ÉLECTRONIQUES DE NAVIGATION**

| NOUVEAUX PRODUITS |                             |
|-------------------|-----------------------------|
| NUMERO CEN S-57   | TITRE DE LA CARTE           |
| CA376691          | Cape George to/à Pictou     |
| CA576692          | Ballantynes Cove Wharf/Quai |
| CA576693          | Cribbons Point Wharf/Quai   |
| CA576694          | Arisaig Wharf/Quai          |
| CA576695          | Lismore Wharf/Quai          |

PARTIE 1  
RENSEIGNEMENTS GÉNÉRAUX ET SUR LA SÉCURITÉ

| Retirées en permanence |                     |
|------------------------|---------------------|
| CA573309               | Parry Sound Harbour |
| CA573310               | Rose Island Channel |

**\*904 SERVICE HYDROGRAPHIQUE DU CANADA - CARTES MARINES ÉLECTRONIQUES MATRICIELLES (BSB V4)**

| CARTES                  | TITRE & MATIÈRES   | ÉCHELLE  | DATE D'ÉDITION |
|-------------------------|--|----------|----------------|
| <b>Carte nouvelle</b>   |  |          |                |
| R/M1201                 | Saint-Fulgence à/to Saguenay                               | 1:15000  | 07-FEB-2014    |
| R/M1360                 | Lac Memphrémagog   | 1:30000  | 23-MAY-2014    |
| R/M4404                 | Cape George to/à Pictou                                    | 1:75888  | 28-FEB-2014    |
| <b>Nouvelle édition</b> |  |          |                |
| R/M2250                 | Bruce Mines to/à Sugar Island                              | 1:25000  | 28-FEB-2014    |
| R/M3936                 | Fitz Hugh Sound to/à Lama Passage                          | 1:40000  | 21-MAR-2014    |
| R/M4025                 | Cap Whittle à/to Havre-Saint-Pierre et/and Île d'Anticosti | 1:300000 | 28-MAR-2014    |
| R/M4266                 | Sydney Harbour   | 1:20000  | 28-FEB-2014    |
| R/M4275                 | St. Peters Bay   | 1:20000  | 28-MAR-2014    |
| R/M5051                 | Nunaksuk Island to/à Calf Cow and/et Bull Islands          | 1:60000  | 25-APR-2014    |
| R/M7950                 | Jones Sound, Norwegian Bay and Queens Channel              | 1:500000 | 21-JUN-2013    |

**\*905 PUBLICATIONS DE LA GARDE CÔTIÈRE CANADIENNE - NOUVELLE ÉDITION DE L'ÉDITION ANNUELLE DES AVIS AUX NAVIGATEURS - 2014**

F34 - Page 5 de 12

**34 RENSEIGNEMENTS CONCERNANT LES SOUS-MARINS**

**Modifier**

**1. Mesures d'urgence pour sous-marin**

- a) Dans tous les accidents de sous-marin, le temps est le facteur qui a le plus d'incidence sur les chances de sauvetage des survivants. Au premier signe d'un accident de sous-marin – en observant les indices présentés à la section 4 du présent avis ou en ayant une collision avec un sous-marin – *un compte rendu doit être fait sur le champ par les moyens les plus rapides disponibles au quartier général des Forces maritimes de l'Atlantique à Halifax (Nouvelle-Écosse) (numéro de téléphone : 902-427-2501) ou au quartier général des Forces maritimes du Pacifique à Esquimalt (Colombie-Britannique) (numéro de téléphone : 604-363-2425) selon le cas, ou au centre des Services de communications et de trafic maritimes le plus près.*

**Pour lire**

**1. Mesures d'urgence pour sous-marin**

- a) Dans tous les accidents de sous-marin, le temps est le facteur qui a le plus d'incidence sur les chances de sauvetage des survivants. Au premier signe d'un accident de sous-marin – en observant les indices présentés à la section 4 du présent avis ou en ayant une collision avec un sous-marin – *un compte rendu doit être fait sur le champ par les moyens les plus rapides disponibles au quartier général des Forces maritimes de l'Atlantique à Halifax (Nouvelle-Écosse) (numéro de téléphone : 902-427-2501) ou au quartier général des Forces maritimes du Pacifique à Esquimalt (Colombie-Britannique) (numéro de téléphone : 250-363-2425) selon le cas, ou au centre des Services de communications et de trafic maritimes le plus près.*

PARTIE 1  
RENSEIGNEMENTS GÉNÉRAUX ET SUR LA SÉCURITÉ

**\*906(P) PORT AUX BASQUES AND APPROACHES/ET LES APPROCHES – BOUÉE LUMINEUSE À ÊTRE ENLEVÉE.**

Référence: Carte: 4641

La Garde côtière canadienne se propose d'abandonner de façon permanente l'aide à la navigation suivante:

Bouée lumineuse 2 Foot Rock, Motherlake Bay QK6 LF 160.5 (47° 34' 06".34N 59° 08' 35".37W).

Tous les navigateurs et toutes les personnes intéressées sont priées de présenter leurs observations dans les trois mois suivant la date de publication du présent Avis, à

Surintendant Intérimaire  
Aides à la navigation et Voies navigables,  
Garde côtière canadienne,  
Boîte postale 5667,  
St. John's, T-N,  
A1C 5X1

Téléphone: 709-772-5195

Courriel: [Renee.Pope@dfo-mpo.gc.ca](mailto:Renee.Pope@dfo-mpo.gc.ca)

Elles devront exposer les faits sur lesquels se fondent leurs objections et donner à l'appui les renseignements ayant trait à la sécurité, au commerce et au bien public.

(N2014-049)

**\*907(P) PORT AUX BASQUES AND APPROACHES/ET LES APPROCHES – BOUÉE LUMINEUSE À ÊTRE ENLEVÉE.**

Référence: Carte: 4641

La Garde côtière canadienne se propose d'abandonner de façon permanente l'aide à la navigation suivante:

Bouée lumineuse 4 Foot Rock, Motherlake Bay QK5 LF 160.6 (47°34' 10".2N 59° 08' 36"W).

Tous les navigateurs et toutes les personnes intéressées sont priées de présenter leurs observations dans les trois mois suivant la date de publication du présent Avis, à

Surintendant Intérimaire  
Aides à la navigation et Voies navigables,  
Garde côtière canadienne,  
Boîte postale 5667,  
St. John's, T-N,  
A1C 5X1

Téléphone: 709-772-5195

Courriel: [Renee.Pope@dfo-mpo.gc.ca](mailto:Renee.Pope@dfo-mpo.gc.ca)

Elles devront exposer les faits sur lesquels se fondent leurs objections et donner à l'appui les renseignements ayant trait à la sécurité, au commerce et au bien public.

(N2014-048)

PARTIE 1  
RENSEIGNEMENTS GÉNÉRAUX ET SUR LA SÉCURITÉ

**\*908P) PORT AUX BASQUES AND APPROACHES/ET LES APPROCHES – FEU À ÊTRE SUPPRIMÉ.**

Référence: Carte: 4641

La Garde côtière canadienne se propose d'abandonner de façon permanente l'aide à la navigation suivante:

Le feu du quoi Fish Plant Point (Motherlake Bay) LF 160.8 (47°34' 12".67N 59° 08' 29".64W).

Tous les navigateurs et toutes les personnes intéressées sont priées de présenter leurs observations dans les trois mois suivant la date de publication du présent Avis, à

Surintendant Intérimaire  
Aides à la navigation et Voies navigables,  
Garde côtière canadienne,  
Boîte postale 5667,  
St. John's, T-N,  
A1C 5X1

Téléphone: 709-772-5195

Courriel: [Renee.Pope@dfo-mpo.gc.ca](mailto:Renee.Pope@dfo-mpo.gc.ca)

Elles devront exposer les faits sur lesquels se fondent leurs objections et donner à l'appui les renseignements ayant trait à la sécurité, au commerce et au bien public.

(N2014-046)

**\*909(T) KINGSTON HARBOUR AND APPROACHES/ET LES APPROACHES – QUAI HORS SERVICE.**

Référence: Carte: 2017

Le quai de l'hôpital psychiatrique de Kingston est hors service et interdit d'accès comme quai d'amarrage jusqu'à nouvel Avis.

(AVNAV C2409/10)

**Avis aux Navigateurs - Édition Mensuelle de l'Est**  
**Édition 9/2014**

**PARTIE 2**  
**CORRECTIONS AUX CARTES**

**1312 - Lac Saint-Pierre - Nouvelle édition - 24-MAI-2013 - NAD 1983**

05-SEPT-2014

Rayer la profondeur de 7 mètres 1 décimètre  
(Voir la carte n° 1, I10)  
Cet avis touche la Carte Électronique de Navigation: CA479129

LNMD. 08-AOÛT-2014  
46°15'52.8"N 072°40'18.5"W

*MPO(6408945-03)*

Porter une profondeur de 6 mètres 7 décimètres  
(Voir la carte n° 1, I10)  
Cet avis touche la Carte Électronique de Navigation: CA479129

46°15'52.9"N 072°40'18.5"W

*MPO(6408945-04)*

**1312 - Port de Sorel-Tracy - Nouvelle édition - 24-MAI-2013 - NAD 1983**

05-SEPT-2014

Rayer la profondeur de 9 mètres 0 décimètre  
(Voir la carte n° 1, I10)  
Cet avis touche la Carte Électronique de Navigation: CA579130

LNMD. 08-AOÛT-2014  
46°03'35.3"N 073°06'25.1"W

*MPO(6408945-01)*

Porter une profondeur de 8 mètres 5 décimètres  
(Voir la carte n° 1, I10)  
Cet avis touche la Carte Électronique de Navigation: CA579130

46°03'35.3"N 073°06'25.1"W

*MPO(6408945-02)*

Porter une profondeur de 7 mètres 2 décimètres  
(Voir la carte n° 1, I10)  
Cet avis touche la Carte Électronique de Navigation: CA579130

46°03'23.9"N 073°07'44.1"W

*MPO(6408945-05)*

**1313 - Batiscan au/to Lac Saint-Pierre - Nouvelle édition - 07-JUIN-2013 - NAD 1983**

05-SEPT-2014

Rayer le feu d'alignement antérieur F G 11m 17M  
(Voir la carte n° 1, P20.2)  
Cet avis touche la Carte Électronique de Navigation: CA479014, CA579016

LNMD. 29-AOÛT-2014  
46°23'20.8"N 072°23'42.8"W

*(Q2014006) LF(2075) MPO(6408887-01)*

Porter un feu d'alignement antérieur F G 10m 17M  
(Voir la carte n° 1, P20.2)  
Cet avis touche la Carte Électronique de Navigation: CA479014, CA579016

46°23'21.2"N 072°23'40.8"W

*MPO(6408887-02)*

Rayer la profondeur de 7 mètres 6 décimètres  
(Voir la carte n° 1, I10)  
Cet avis touche la Carte Électronique de Navigation: CA479014

46°16'44.5"N 072°36'17.7"W

*MPO(6408909-01)*

Porter une obstruction avec une profondeur connue de 6 mètres 5 décimètres  
(Voir la carte n° 1, K41)  
Cet avis touche la Carte Électronique de Navigation: CA479014

46°16'44.9"N 072°36'17.2"W

*MPO(6408909-02)*

**Avis aux Navigateurs - Édition Mensuelle de l'Est  
Édition 9/2014**

**PARTIE 2  
CORRECTIONS AUX CARTES**

|  |  |                            |  |
|--|--|----------------------------|--|
| Porter   | une obstruction avec une profondeur connue de 6 mètres 3 décimètres (Voir la carte n° 1, K41)<br>Cet avis touche la Carte Électronique de Navigation: CA479014 |                            | <i>MPO(6408909-03)</i>                     |
| Porter   | une obstruction avec une profondeur connue de 6 mètres 4 décimètres (Voir la carte n° 1, K41)<br>Cet avis touche la Carte Électronique de Navigation: CA479014 | 46°16'51.5"N 072°35'59.2"W | <i>MPO(6408909-04)</i>                     |
| Rayer  | la profondeur de 7 mètres 1 décimètre (Voir la carte n° 1, I10)<br>Cet avis touche la Carte Électronique de Navigation: CA479129                               | 46°15'52.8"N 072°40'18.5"W | <i>MPO(6408945-03)</i>                     |
| Porter   | une profondeur de 6 mètres 7 décimètres (Voir la carte n° 1, I10)<br>Cet avis touche la Carte Électronique de Navigation: CA479129                             | 46°15'52.9"N 072°40'18.5"W | <i>MPO(6408945-04)</i>                     |
| <b>1313 - Port de Bécancour - Nouvelle édition - 07-JUIN-2013 - NAD 1983</b>       |  |                            |  |
| 05-SEPT-2014   |  | LN/D. 29-AOÛT-2014         |  |
| Rayer  | le feu d'alignement antérieur F G 11m 17M (Voir la carte n° 1, P20.2)<br>Cet avis touche la Carte Électronique de Navigation: CA479014, CA579016               | 46°23'20.8"N 072°23'42.8"W | <i>(Q2014006) LF(2075) MPO(6408887-01)</i> |
| Porter   | un feu d'alignement antérieur F G 10m 17M (Voir la carte n° 1, P20.2)<br>Cet avis touche la Carte Électronique de Navigation: CA479014, CA579016               | 46°23'21.2"N 072°23'40.8"W | <i>MPO(6408887-02)</i>                     |
| <b>1313 - Port de Trois-Rivières - Nouvelle édition - 07-JUIN-2013 - NAD 1983</b>  |  |                            |  |
| 12-SEPT-2014   |  | LN/D. 05-SEPT-2014         |  |
| Porter   | une profondeur de 1 mètre 9 décimètres (Voir la carte n° 1, I10)<br>Cet avis touche la Carte Électronique de Navigation: CA579015                              | 46°21'16.5"N 072°30'49.2"W | <i>MPO(6408939-01)</i>                     |
| <b>1314 - Donnacona à/to Batiscau - Nouvelle édition - 21-JUIN-2013 - NAD 1983</b> |  |                            |  |
| 05-SEPT-2014   |  | LN/D. 29-AOÛT-2014         |  |
| Rayer  | la profondeur de 13 mètres 6 décimètres (Voir la carte n° 1, I10)<br>Cet avis touche la Carte Électronique de Navigation: CA479017                             | 46°38'21.8"N 071°42'59.7"W | <i>MPO(6408943-02)</i>                     |
| Porter   | une profondeur de 12 mètres 7 décimètres (Voir la carte n° 1, I10)<br>Cet avis touche la Carte Électronique de Navigation: CA479017                            | 46°38'22.2"N 071°43'00.1"W | <i>MPO(6408943-03)</i>                     |



**Avis aux Navigateurs - Édition Mensuelle de l'Est  
Édition 9/2014**

**PARTIE 2  
CORRECTIONS AUX CARTES**

|           |  |  |
|-----------|--|--|
| Porter    | une profondeur de 10 mètres 6 décimètres<br>(Voir la carte n° 1, I10)<br>Cet avis touche la Carte Électronique de Navigation: CA479017 | 46°38'44.4"N 071°44'45.6"W<br><br><i>MPO(6408943-06)</i> |
| Porter    | une profondeur de 9 mètres 7 décimètres<br>(Voir la carte n° 1, I10)<br>Cet avis touche la Carte Électronique de Navigation: CA479017  | 46°39'06.7"N 071°45'50.9"W<br><br><i>MPO(6408943-07)</i> |
| Rayer     | la profondeur de 5 mètres 4 décimètres<br>(Voir la carte n° 1, I10)<br>Cet avis touche la Carte Électronique de Navigation: CA479017   | 46°37'41.5"N 071°56'08.0"W<br><br><i>MPO(6408943-08)</i> |
| Porter    | une profondeur de 4 mètres 9 décimètres<br>(Voir la carte n° 1, I10)<br>Cet avis touche la Carte Électronique de Navigation: CA479017  | 46°37'41.4"N 071°56'08.5"W<br><br><i>MPO(6408943-09)</i> |
| Rayer     | la profondeur de 8 mètres 2 décimètres<br>(Voir la carte n° 1, I10)<br>Cet avis touche la Carte Électronique de Navigation: CA176030   | 46°40'29.1"N 071°53'07.4"W<br><br><i>MPO(6408943-10)</i> |
| Porter    | une profondeur de 7 mètres 8 décimètres<br>(Voir la carte n° 1, I10)<br>Cet avis touche la Carte Électronique de Navigation: CA479017  | 46°40'29.4"N 071°53'06.4"W<br><br><i>MPO(6408943-11)</i> |
| Rayer     | la profondeur de 11 mètres 9 décimètres<br>(Voir la carte n° 1, I10)<br>Cet avis touche la Carte Électronique de Navigation: CA479017  | 46°40'38.4"N 071°52'49.8"W<br><br><i>MPO(6408943-12)</i> |
| Porter    | une profondeur de 11 mètres 0 décimètre<br>(Voir la carte n° 1, I10)<br>Cet avis touche la Carte Électronique de Navigation: CA479017  | 46°40'39.4"N 071°52'50.3"W<br><br><i>MPO(6408943-13)</i> |
| Porter    | une profondeur de 5 mètres 0 décimètre<br>(Voir la carte n° 1, I10)<br>Cet avis touche la Carte Électronique de Navigation: CA479017   | 46°40'37.8"N 071°53'01.8"W<br><br><i>MPO(6408943-14)</i> |
| Remplacer | l'étiquette de la courbe de 5 mètres par une étiquette de la courbe de 2 mètres<br>(Voir la Carte n° 1, I30)                           | 46°40'43.5"N 071°53'03.3"W<br><br><i>MPO(6408943-15)</i> |
| Rayer     | la profondeur de 14 mètres 2 décimètres<br>(Voir la carte n° 1, I10)<br>Cet avis touche la Carte Électronique de Navigation: CA479017  | 46°37'02.8"N 071°57'28.8"W<br><br><i>MPO(6408943-20)</i> |

**Avis aux Navigateurs - Édition Mensuelle de l'Est  
Édition 9/2014**

**PARTIE 2  
CORRECTIONS AUX CARTES**

|   |  |  |
|---|--|--|
| Porter  | une profondeur de 12 mètres 4 décimètres<br>(Voir la carte n° 1, I10)<br>Cet avis touche la Carte Électronique de Navigation: CA479017 | 46°37'02.5"N 071°57'27.1"W<br><br><i>MPO(6408943-21)</i>                       |
| Rayer   | la profondeur de 12 mètres 8 décimètres<br>(Voir la carte n° 1, I10)<br>Cet avis touche la Carte Électronique de Navigation: CA479017  | 46°38'06.5"N 071°55'28.1"W<br><br><i>MPO(6408943-22)</i>                       |
| Porter  | une profondeur de 12 mètres 5 décimètres<br>(Voir la carte n° 1, I10)<br>Cet avis touche la Carte Électronique de Navigation: CA479017 | 46°38'06.3"N 071°55'27.7"W<br><br><i>MPO(6408943-23)</i>                       |
| <b>1314 - Portneuf - Nouvelle édition - 21-JUIN-2013 - NAD 1983</b> |  |  |
| 05-SEPT-2014  |  |  |
| Rayer   | la profondeur de 6 mètres 9 décimètres<br>(Voir la carte n° 1, I10)<br>Cet avis touche la Carte Électronique de Navigation: CA579019   | LN/D. 29-AOÛT-2014<br>46°40'43.5"N 071°52'53.0"W<br><br><i>MPO(6408943-16)</i> |
| Porter  | une profondeur de 6 mètres 3 décimètres<br>(Voir la carte n° 1, I10)<br>Cet avis touche la Carte Électronique de Navigation: CA579019  | 46°40'43.5"N 071°52'53.0"W<br><br><i>MPO(6408943-17)</i>                       |
| Rayer   | la profondeur de 9 mètres 0 décimètre<br>(Voir la carte n° 1, I10)<br>Cet avis touche la Carte Électronique de Navigation: CA579019    | 46°40'45.0"N 071°52'48.3"W<br><br><i>MPO(6408943-18)</i>                       |
| Porter  | une profondeur de 8 mètres 4 décimètres<br>(Voir la carte n° 1, I10)<br>Cet avis touche la Carte Électronique de Navigation: CA579019  | 46°40'45.1"N 071°52'48.3"W<br><br><i>MPO(6408943-19)</i>                       |
| Rayer   | la profondeur de 13 mètres 0 décimètre<br>(Voir la carte n° 1, I10)<br>Cet avis touche la Carte Électronique de Navigation: CA579019   | 46°40'43.8"N 071°52'45.9"W<br><br><i>MPO(6408943-24)</i>                       |
| Porter  | une profondeur de 12 mètres 4 décimètres<br>(Voir la carte n° 1, I10)<br>Cet avis touche la Carte Électronique de Navigation: CA579019 | 46°40'43.8"N 071°52'46.3"W<br><br><i>MPO(6408943-25)</i>                       |
| Rayer   | la profondeur de 13 mètres 5 décimètres<br>(Voir la carte n° 1, I10)<br>Cet avis touche la Carte Électronique de Navigation: CA579019  | 46°40'47.9"N 071°52'39.8"W<br><br><i>MPO(6408943-26)</i>                       |

**Avis aux Navigateurs - Édition Mensuelle de l'Est  
Édition 9/2014**

**PARTIE 2  
CORRECTIONS AUX CARTES**

|   |  |  |
|---|--|--|
| Porter  | une profondeur de 13 mètres 2 décimètres<br>(Voir la carte n° 1, I10)<br>Cet avis touche la Carte Électronique de Navigation: CA579019 | 46°40'48.0"N 071°52'39.9"W<br><br><i>MPO(6408943-27)</i> |
| Rayer   | la profondeur de 13 mètres 7 décimètres<br>(Voir la carte n° 1, I10)<br>Cet avis touche la Carte Électronique de Navigation: CA579019  | 46°40'48.8"N 071°52'38.9"W<br><br><i>MPO(6408943-28)</i> |
| Porter  | une profondeur de 13 mètres 3 décimètres<br>(Voir la carte n° 1, I10)<br>Cet avis touche la Carte Électronique de Navigation: CA579019 | 46°40'48.9"N 071°52'39.1"W<br><br><i>MPO(6408943-29)</i> |
| Rayer   | la profondeur de 8 mètres 5 décimètres<br>(Voir la carte n° 1, I10)<br>Cet avis touche la Carte Électronique de Navigation: CA579019   | 46°40'52.3"N 071°52'33.1"W<br><br><i>MPO(6408943-30)</i> |
| Porter  | une profondeur de 8 mètres 2 décimètres<br>(Voir la carte n° 1, I10)<br>Cet avis touche la Carte Électronique de Navigation: CA579019  | 46°40'52.3"N 071°52'33.1"W<br><br><i>MPO(6408943-31)</i> |
| <b>1315 - Québec à/to Donnacona - Nouvelle édition - 27-AVR-2012 - NAD 1983</b> |  |  |
| 05-SEPT-2014  |  | LNMD. 22-NOV-2013  |
| Porter  | une profondeur de 9 mètres 1 décimètre<br>(Voir la carte n° 1, I10)<br>Cet avis touche la Carte Électronique de Navigation: CA479020   | 46°42'39.3"N 071°26'50.4"W<br><br><i>MPO(6408943-01)</i> |
| Rayer   | la profondeur de 13 mètres 6 décimètres<br>(Voir la carte n° 1, I10)<br>Cet avis touche la Carte Électronique de Navigation: CA479017  | 46°38'21.8"N 071°42'59.7"W<br><br><i>MPO(6408943-02)</i> |
| Porter  | une profondeur de 12 mètres 7 décimètres<br>(Voir la carte n° 1, I10)<br>Cet avis touche la Carte Électronique de Navigation: CA479017 | 46°38'22.2"N 071°43'00.1"W<br><br><i>MPO(6408943-03)</i> |
| Rayer   | la profondeur de 12 mètres 9 décimètres<br>(Voir la carte n° 1, I10)<br>Cet avis touche la Carte Électronique de Navigation: CA479020  | 46°38'32.7"N 071°41'32.0"W<br><br><i>MPO(6408943-04)</i> |
| Porter  | une profondeur de 12 mètres 5 décimètres<br>(Voir la carte n° 1, I10)<br>Cet avis touche la Carte Électronique de Navigation: CA479020 | 46°38'33.2"N 071°41'30.3"W<br><br><i>MPO(6408943-05)</i> |

**Avis aux Navigateurs - Édition Mensuelle de l'Est  
Édition 9/2014**

**PARTIE 2  
CORRECTIONS AUX CARTES**

|  |  |                            |  |
|--|--|----------------------------|--|
| Porter   | une profondeur de 10 mètres 6 décimètres<br>(Voir la carte n° 1, I10)<br>Cet avis touche la Carte Électronique de Navigation: CA479017   | 46°38'44.4"N 071°44'45.6"W | <i>MPO(6408943-06)</i>                       |
| Rayer  | la profondeur de 14 mètres 6 décimètres<br>(Voir la carte n° 1, I10)<br>Cet avis touche la Carte Électronique de Navigation: CA479020  | 46°41'46.5"N 071°31'51.3"W | <i>MPO(6408943-32)</i>                       |
| Porter   | une profondeur de 14 mètres 0 décimètre<br>(Voir la carte n° 1, I10)<br>Cet avis touche la Carte Électronique de Navigation: CA479020  | 46°41'46.0"N 071°31'53.5"W | <i>MPO(6408943-33)</i>                       |
| Rayer  | la profondeur de 12 mètres 5 décimètres<br>(Voir la carte n° 1, I10)<br>Cet avis touche la Carte Électronique de Navigation: CA479020  | 46°42'22.3"N 071°29'38.2"W | <i>MPO(6408943-34)</i>                       |
| Porter   | une profondeur de 12 mètres 1 décimètre<br>(Voir la carte n° 1, I10)<br>Cet avis touche la Carte Électronique de Navigation: CA479020  | 46°42'21.6"N 071°29'39.1"W | <i>MPO(6408943-35)</i>                       |
| <b>1316 - Port de Québec - Nouvelle édition - 02-DÉC-2011 - NAD 1983</b>               |  |                            |  |
| 05-SEPT-2014   |  | LNM/D. 28-MARS-2014        |  |
| Modifier   | 10,2m (2006) pour lire 12,5m (2013)<br>(Voir la carte n° 1, I22)<br>Cet avis touche la Carte Électronique de Navigation: CA579003  | 46°46'59.2"N 071°12'26.6"W | <i>MPO(6408937-01)</i>                       |
| <b>1317 - Sault-au-Cochon à/to Québec - Nouvelle édition - 22-JUIN-2012 - NAD 1983</b> |  |                            |  |
| 05-SEPT-2014   |  | LNM/D. 18-AVR-2014         |  |
| Remplacer  | la bouée espar cardinale Sud lumineuse jaune et noir Q(6)+LFI 15s, marquée CBJ par une bouée charpente cardinale Sud lumineuse jaune et noir Q(6)+LFI 15s, marquée CBJ<br>(Voir la carte n° 1, Q130.3, Q23)<br>Cet avis touche la Carte Électronique de Navigation: CA479025 | 47°04'08.2"N 070°30'52.9"W | <i>(Q2014013) LF(1886.5) MPO(6408900-01)</i> |
| Porter   | une profondeur de 10 mètres 1 décimètre<br>(Voir la carte n° 1, I10)<br>Cet avis touche la Carte Électronique de Navigation: CA479025  | 46°58'37.9"N 070°49'22.8"W | <i>MPO(6408925-01)</i>                       |
| Porter   | une profondeur de 14 mètres 8 décimètres<br>(Voir la carte n° 1, I10)<br>Cet avis touche la Carte Électronique de Navigation: CA479025   | 46°55'19.0"N 070°52'22.2"W | <i>MPO(6408925-02)</i>                       |
| Rayer  | la profondeur de 20 mètres 2 décimètres<br>(Voir la carte n° 1, I10)<br>Cet avis touche la Carte Électronique de Navigation: CA479025  | 46°54'20.1"N 070°53'11.1"W | <i>MPO(6408925-04)</i>                       |

**Avis aux Navigateurs - Édition Mensuelle de l'Est**  
**Édition 9/2014**

**PARTIE 2**  
**CORRECTIONS AUX CARTES**

|        |  |                            |
|--------|--|----------------------------|
| Porter | une profondeur de 19 mètres 7 décimètres<br>(Voir la carte n° 1, I10)<br>Cet avis touche la Carte Électronique de Navigation: CA479025 | 46°54'18.8"N 070°53'11.9"W |
|        |  | <i>MPO(6408925-05)</i>     |

|        |  |                            |
|--------|--|----------------------------|
| Porter | une profondeur de 20 mètres 2 décimètres<br>(Voir la carte n° 1, I10)<br>Cet avis touche la Carte Électronique de Navigation: CA479025 | 46°54'00.4"N 070°53'54.4"W |
|        |  | <i>MPO(6408925-06)</i>     |

**1317 - Continuation A - Nouvelle édition - 22-JUIN-2012 - NAD 1983**  
05-SEPT-2014

LNM/D. 18-AVR-2014

|        |  |                            |
|--------|--|----------------------------|
| Porter | une profondeur de 14 mètres 8 décimètres<br>(Voir la carte n° 1, I10)<br>Cet avis touche la Carte Électronique de Navigation: CA479025 | 46°55'19.0"N 070°52'22.2"W |
|        |  | <i>MPO(6408925-02)</i>     |

|       |   |                            |
|-------|---|----------------------------|
| Rayer | la profondeur de 20 mètres 2 décimètres<br>(Voir la carte n° 1, I10)<br>Cet avis touche la Carte Électronique de Navigation: CA479025 | 46°54'20.1"N 070°53'11.1"W |
|       |   | <i>MPO(6408925-04)</i>     |

|        |  |                            |
|--------|--|----------------------------|
| Porter | une profondeur de 19 mètres 7 décimètres<br>(Voir la carte n° 1, I10)<br>Cet avis touche la Carte Électronique de Navigation: CA479025 | 46°54'18.8"N 070°53'11.9"W |
|        |  | <i>MPO(6408925-05)</i>     |

|        |  |                            |
|--------|--|----------------------------|
| Porter | une profondeur de 20 mètres 2 décimètres<br>(Voir la carte n° 1, I10)<br>Cet avis touche la Carte Électronique de Navigation: CA479025 | 46°54'00.4"N 070°53'54.4"W |
|        |  | <i>MPO(6408925-06)</i>     |

|       |   |                            |
|-------|---|----------------------------|
| Rayer | la profondeur de 21 mètres 5 décimètres<br>(Voir la carte n° 1, I10)<br>Cet avis touche la Carte Électronique de Navigation: CA479082 | 46°51'38.8"N 070°58'22.2"W |
|       |   | <i>MPO(6408925-07)</i>     |

|        |  |                            |
|--------|--|----------------------------|
| Porter | une profondeur de 20 mètres 7 décimètres<br>(Voir la carte n° 1, I10)<br>Cet avis touche la Carte Électronique de Navigation: CA479082 | 46°51'39.4"N 070°58'22.7"W |
|        |  | <i>MPO(6408925-08)</i>     |

**2023 - Peterborough to/à Lakefield - Sheet/Feuille 1 - Nouvelle édition - 14-JUIL-2006 - NAD 1983**  
05-SEPT-2014

LNM/D. 12-OCT-2012

|        |  |                            |
|--------|--|----------------------------|
| Porter | une roche submergée de profondeur inconnue, dangereuse pour la navigation<br>de surface, Rep (2014)<br>(Voir la carte n° 1, K13, I3.1) | 44°24'38.9"N 078°15'47.6"W |
|        |  | <i>MPO(6604001-01)</i>     |

PARTIE 2  
CORRECTIONS AUX CARTES

**2053 - Port Hope Harbour - Carte nouvelle - 10-MAI-1985 - Equivalent au NAD 27**

19-SEPT-2014

LNMD. 20-AVR-2001

Modifier

FIR pour lire FIR (Priv) vis-à-vis le feu  
(Voir la carte n° 1, P16, P65)

43°56'25.0"N 078°17'25.9"W

Cet avis touche la Carte Électronique de Navigation: CA373064

(B2014013) LF(498) MPO(6604009-01)

Modifier

FIG 4s 9m pour lire FIG (Priv) vis-à-vis le feu  
(Voir la carte n° 1, P16, P65)

43°56'24.2"N 078°17'28.5"W

Cet avis touche la Carte Électronique de Navigation: CA373064

(B2014014) LF(499) MPO(6604010-01)

**2055 - Frenchman's Bay - Sheet/Feuille 1 - Carte nouvelle - 05-JUIL-1991 - NAD 1983**

19-SEPT-2014

LNMD. 16-OCT-2009

Modifier

FG pour lire FG (Priv), vis-à-vis le feu  
(Voir la carte n° 1, P16, P65)

43°48'38.5"N 079°05'10.0"W

Cet avis touche la Carte Électronique de Navigation: CA373091

(B2014012) LF(506.5) MPO(6604008-01)

**2058 - Cobourg to/à Oshawa - Nouvelle édition - 25-FÉVR-2000 - NAD 1983**

19-SEPT-2014

LNMD. 11-OCT-2013

Modifier

FIR pour lire FIR (Priv) vis-à-vis le feu  
(Voir la carte n° 1, P16, P65)

43°56'25.0"N 078°17'25.9"W

Cet avis touche la Carte Électronique de Navigation: CA373064

(B2014013) LF(498) MPO(6604009-01)

Modifier

FIG pour lire FIG (Priv) vis-à-vis le feu  
(Voir la carte n° 1, P16, P65)

43°56'24.2"N 078°17'28.5"W

Cet avis touche la Carte Électronique de Navigation: CA373064

(B2014014) LF(499) MPO(6604010-01)

**2077 - Lake Ontario/Lac Ontario (Western Portion/Partie Ouest) - Nouvelle édition - 23-AVR-1999 - NAD 1983**

19-SEPT-2014

LNMD. 14-MARS-2014

Modifier

FG pour lire FG (Priv), vis-à-vis le feu  
(Voir la carte n° 1, P16, P65)

43°48'38.5"N 079°05'10.0"W

Cet avis touche la Carte Électronique de Navigation: CA373091

(B2014012) LF(506.5) MPO(6604008-01)

**2203 - Isle of Pines to/à Byng Inlet - Sheet/Feuille 3 - Nouvelle édition - 26-MAI-2006 - NAD 1983**

26-SEPT-2014

LNMD. 07-JUIN-2013

Porter

une bouée cylindrique de bâbord, verte, marquée A133/1  
(Voir la carte n° 1, Qg)

45°44'12.6"N 080°39'51.6"W

(D2014015) MPO(6604016-01)

**2205 - Killarney to/à Little Current - Sheet/Feuille 1 - Nouvelle édition - 09-JUIL-2010 - NAD 1983**

26-SEPT-2014

Déplacer

la bouée espar de tribord rouge, marquée J32  
(Voir la carte n° 1, Qf)

de 45°58'41.7"N 081°54'10.1"W

à 45°58'41.2"N 081°54'09.2"W

Cet avis touche la Carte Électronique de Navigation: CA473229, CA573307

(D2014013) MPO(6604014-01)

**Avis aux Navigateurs - Édition Mensuelle de l'Est  
Édition 9/2014**

**PARTIE 2  
CORRECTIONS AUX CARTES**

**2207 - Little Current (2207-4) - Sheet/Feuille 2 - Carte nouvelle - 27-JUIL-2001 - NAD 1983**

26-SEPT-2014

LNMD. 26-DÉC-2008

Déplacer la bouée espar de tribord rouge, marquée J32  
(Voir la carte n° 1, Qf)

de 45°58'41.7"N 081°54'10.1"W

à 45°58'41.2"N 081°54'09.2"W

Cet avis touche la Carte Électronique de Navigation: CA473229, CA573307

(D2014013) MPO(6604014-01)

**2250 - Hilton Beach - Nouvelle édition - 28-FÉVR-2014 - Wgs84**

19-SEPT-2014

LNMD. 29-AOÛT-2014

Modifier la hauteur libre de 2.6 mètres, pour lire 2 mètres 6 décimètres  
(Voir la carte n° 1, D20)  
Remarque: Sur l'édition du 28-Fév-2014, le point décimal pour la hauteur libre  
de 2,6 mètres, est trop petit et mal positionné

46°15'29.2"N 083°53'11.4"W

MPO(6604002-01)

**2257 - Clapperton Island to/à John Island - Nouvelle édition - 11-JANV-2002 - NAD 1983**

26-SEPT-2014

LNMD. 12-AVR-2013

Rayer le feu Iso  
(Voir la carte n° 1, P1)

45°55'18.1"N 082°27'34.7"W

Cet avis touche la Carte Électronique de Navigation: CA473288

(D2014012) LF(1025.5) MPO(6604013-01)

**2257 - Gore Bay - Nouvelle édition - 11-JANV-2002 - NAD 1983**

26-SEPT-2014

LNMD. 12-AVR-2013

Rayer le feu Iso  
(Voir la carte n° 1, P1)

45°55'18.1"N 082°27'35.3"W

Cet avis touche la Carte Électronique de Navigation: CA473288

(D2014012) LF(1025.5) MPO(6604013-01)

**2259 - John Island to/à Blind River - Nouvelle édition - 26-JUIL-2002 - NAD 1983**

26-SEPT-2014

LNMD. 13-AVR-2007

Déplacer la bouée espar de bâbord verte, marquée UP1  
(Voir la carte n° 1, Qg)

de 46°09'20.1"N 083°00'03.8"W

à 46°09'18.6"N 082°59'59.6"W

Cet avis touche la Carte Électronique de Navigation: CA473045

(D2014014) MPO(6604015-01)

**2283 - Owen Sound Harbour - Nouvelle édition - 31-AOÛT-2012 - Wgs84**

05-SEPT-2014

LNMD. 29-AOÛT-2014

Modifier la hauteur libre de 21 mètres, pour lire 2 mètres 1 décimètres  
(Voir la carte n° 1, D20)

44°34'31.0"N 080°56'50.3"W

MPO(6603999-01)

Modifier la hauteur libre de 31 mètres, pour lire 3 mètres 1 décimètres  
(Voir la carte n° 1, D20)

44°34'38.5"N 080°56'47.0"W

MPO(6603999-02)

Modifier la hauteur libre de 16 mètres, pour lire 1 mètres 6 décimètres  
(Voir la carte n° 1, D20)

44°34'58.0"N 080°56'00.5"W

MPO(6603999-03)

PARTIE 2  
CORRECTIONS AUX CARTES

**2299 - Clapperton Island to/à Meldrum Bay - Nouvelle édition - 25-MAI-2001 - NAD 1983**

26-SEPT-2014

LNMD. 12-AVR-2013

Rayer

le feu Iso

45°55'18.5"N 082°27'37.0"W

(Voir la carte n° 1, P1)

Cet avis touche la Carte Électronique de Navigation: CA473288

(D2014012) LF(1025.5) MPO(6604013-01)

Déplacer

la bouée espar de bâbord verte, marquée UP1

de 46°09'20.1"N 083°00'00.0"W

(Voir la carte n° 1, Qg)

à 46°09'18.5"N 082°59'59.6"W

Cet avis touche la Carte Électronique de Navigation: CA473045

(D2014014) MPO(6604015-01)

**2300 - Lake Superior/Lac Supérieur - Carte nouvelle - 24-AVR-1998 - NAD 1983**

19-SEPT-2014

LNMD. 21-FÉVR-2014

Modifier

FI 10s 30m 9M pour lire FI 10s 37m 9M

47°20'22.8"N 085°49'32.9"W

(Voir la carte n°1, P16)

(D2014010) LF(INL 1096) MPO(6604006-02)

Modifier

FIR 5s 18m pour lire FI 10s 18m

46°30'43.7"N 084°36'55.0"W

(D2014011) LF(1081) MPO(6604007-01)

**2310 - Caribou Island to Michipicoten Island - Nouvelle édition - 03-JUIN-1946 - US Standard Datum**

19-SEPT-2014

LNMD. 02-MAI-2008

Modifier

FI 10s 99ft 9M pour lire FI 10s 121ft 9M

47°20'22.8"N 085°49'32.9"W

(Voir la carte n°1, P16)

Cet avis touche la Carte Électronique de Navigation: CA373246

(D2014010) LF(1096) MPO(6604006-01)

**2318 - Heron Bay - Nouvelle édition - 03-DÉC-1982 - US Standard Datum**

05-SEPT-2014

LNMD. 26-DÉC-2003

Porter

une sonde de 1 1/4 brasses, Rep (2010)

48°38'07.0"N 086°20'16.0"W

(Voir la carte n° 1, I10, I3.1)

Cet avis touche la Carte Électronique de Navigation: CA573270

MPO(6604000-01)

**4000 - Gulf of Maine to/à Baffin Bay / Baie de Baffin - Nouvelle édition - 25-JUIL-2003 - NAD 1983**

26-SEPT-2014

LNMD. 13-DÉC-2013

Porter

une bouée sphérique ODAS/SADO privée lumineuse jaune FI (5) Y20s, Priv, marquée AMEC

48°09'55.3"N 046°14'18.2"W

(Voir la carte n° 1, Q58)

Cet avis touche la Carte Électronique de Navigation: CA176030, CA276477

MPO(6306825-01)

**4001 - Gulf of Maine to Strait of Belle Isle /au Détroit de Belle Isle - Nouvelle édition - 01-DÉC-1995 - NAD 1983**

26-SEPT-2014

LNMD. 19-SEPT-2014

Porter

une bouée sphérique ODAS/SADO privée lumineuse jaune FI (5)

48°09'55.3"N 046°14'18.2"W

Y20s, Priv, marquée AMEC

(Voir la carte n° 1, Q58)

Cet avis touche la Carte Électronique de Navigation: CA176030, CA276477

MPO(6306825-01)

Porter

une obstruction de profondeur inconnue

48°00'21.8"N 046°19'14.5"W

(Voir la carte n° 1, K40)

Cet avis touche la Carte Électronique de Navigation: CA176030, CA276477

MPO(6306825-02)



**Avis aux Navigateurs - Édition Mensuelle de l'Est**  
Édition 9/2014

**PARTIE 2**  
**CORRECTIONS AUX CARTES**

|        |  |                            |
|--------|--|----------------------------|
| Porter | une obstruction de profondeur inconnue<br>(Voir la carte n° 1, K40)<br>Cet avis touche la Carte Électronique de Navigation: CA176030, CA276477 | 48°19'07.9"N 046°17'31.1"W |
|--------|--|----------------------------|

*MPO(6306825-03)*

|                       |   |   |
|-----------------------|---|---|
| 19-SEPT-2014<br>Rayer | Tour et la légende Tr<br>(Voir la carte n° 1, E20)<br>Cet avis touche la Carte Électronique de Navigation: CA176030, CA476380 | LNM/D. 12-SEPT-2014<br>52°22'28.3"N 055°42'21.2"W |
|-----------------------|---|---|

*MPO(6306799-01)*

|                        |   |   |
|------------------------|---|---|
| 12-SEPT-2014<br>Porter | une obstruction avec une profondeur connue de 30 mètres et la légende 'Obstn'<br>(Voir la carte n° 1, K41)<br>Cet avis touche la Carte Électronique de Navigation: CA176030, CA276113 | LNM/D. 17-JANV-2014<br>52°39'55.1"N 052°05'58.7"W |
|------------------------|---|---|

*MPO(6306802-01)*

|        |  |                            |
|--------|--|----------------------------|
| Porter | une obstruction avec une profondeur connue de 40 mètres et la légende 'Obstn'.<br>(Voir la carte n° 1, K41)<br>Cet avis touche la Carte Électronique de Navigation: CA176030, CA276113 | 52°45'41.2"N 051°51'15.9"W |
|--------|--|----------------------------|

*MPO(6306802-02)*

|        |  |                            |
|--------|--|----------------------------|
| Porter | une obstruction avec une profondeur connue de 40 mètres et la légende 'Obstn'.<br>(Voir la carte n° 1, K41)<br>Cet avis touche la Carte Électronique de Navigation: CA176030, CA276113 | 52°49'02.6"N 051°41'21.4"W |
|--------|--|----------------------------|

*MPO(6306802-03)*

|        |  |   |
|--------|--|---|
| Porter | un câble sous-marin<br>(Voir la carte n° 1, L30.1) | joignant 40°44'06.0"N<br>072°52'00.0"W<br>40°39'24.0"N 072°43'00.0"W<br>40°37'36.0"N 072°37'06.0"W<br>40°35'48.0"N 072°35'24.0"W<br>40°15'42.0"N 072°04'06.0"W<br>et 39°55'42.0"N 071°26'36.0"W |
|--------|--|---|

*MPO(6306803-01)*

|        |  |   |
|--------|--|---|
| Porter | un câble sous-marin<br>(Voir la carte n° 1, L30.1) | joignant 40°44'06.0"N<br>072°52'00.0"W<br>40°34'24.0"N 072°43'30.0"W<br>et 39°52'18.0"N 071°40'18.0"W |
|--------|--|---|

*MPO(6306803-02)*

**4006 - Newfoundland and Labrador/Terre-Neuve-et-Labrador to Bermuda / aux Bermudes - Nouvelle édition - 08-AOÛT-2003 - NAD 1983**

|                        |   |  |
|------------------------|---|--|
| 12-SEPT-2014<br>Porter | une obstruction avec une profondeur connue de 30 mètres et la légende 'Obstn'<br>(Voir la carte n° 1, K41)<br>Cet avis touche la Carte Électronique de Navigation: CA176030, CA276113 | LNM/D. 30-NOV-2012<br>52°39'55.1"N 052°05'58.7"W |
|------------------------|---|--|

*MPO(6306802-01)*

**Avis aux Navigateurs - Édition Mensuelle de l'Est**  
**Édition 9/2014**

**PARTIE 2**  
**CORRECTIONS AUX CARTES**

**4011 - Approaches to/Approches à Bay of Fundy/Baie de Fundy - Nouvelle édition - 03-JANV-2003 - NAD 1983**

26-SEPT-2014

LNMD. 17-MAI-2013

Rayer légende Fog Sig vis-à-vis le feu  
(Voir la carte n° 1, R1, R20)

44°30'37.1"N 066°46'52.9"W

Cet avis touche la Carte Électronique de Navigation: CA276206, CA376330

(F2014026) LF(8) MPO(6306821-01)

**4016 - Saint-Pierre to/à St. John's - Nouvelle édition - 06-JUIN-2003 - NAD 1983**

26-SEPT-2014

LNMD. 25-JUIL-2014

Rayer l'obstruction de profondeur inconnue  
(Voir la carte n° 1, K40)

47°33'54.0"N 053°00'54.0"W

Cet avis touche la Carte Électronique de Navigation: CA276092, CA376120

MPO(6306820-01)

**4017 - Cape Race to/à Cape Freels - Nouvelle édition - 07-MARS-2003 - NAD 1983**

26-SEPT-2014

LNMD. 12-SEPT-2014

Rayer l'obstruction de profondeur inconnue  
(Voir la carte n° 1, K40)

47°33'54.0"N 053°00'54.0"W

Cet avis touche la Carte Électronique de Navigation: CA276092, CA376120

MPO(6306820-01)

12-SEPT-2014

LNMD. 18-AVR-2014

Porter une ligne d'appel radio  
(Voir la Carte n° 1, M40.2)

entre 47°46'38.0"N 053°28'35.0"W

et 47°53'46.0"N 053°41'46.0"W

Cet avis touche la Carte Électronique de Navigation: CA276092

MPO(6306732-01)

Porter le point d'appel obligatoire "3" et une flèche pointant à 035° et 215°  
(Voir la carte n° 1, M40.1)

47°50'49.0"N 053°36'18.0"W

Cet avis touche la Carte Électronique de Navigation: CA276092

MPO(6306732-02)

Porter une ligne d'appel radio  
(Voir la Carte n° 1, M40.2)

entre 48°05'40.0"N 053°32'40.0"W

et 47°59'25.0"N 053°19'06.0"W

Cet avis touche la Carte Électronique de Navigation: CA276092, CA376146

MPO(6306732-03)

Porter le point d'appel obligatoire "2" et une flèche pointant à 028° et 208°  
(Voir la carte n° 1, M40.1)

48°02'15.0"N 053°25'16.0"W

Cet avis touche la Carte Électronique de Navigation: CA276092

MPO(6306732-04)

Porter une ligne d'appel radio  
(Voir la Carte n° 1, M40.2)

entre 48°21'00.0"N 053°12'27.0"W

et 48°05'27.0"N 053°01'37.0"W

Cet avis touche la Carte Électronique de Navigation: CA276092, CA376146, CA376243, CA576147

MPO(6306732-05)

Porter le point d'appel obligatoire "1" et une flèche pointant à 057° et 237°  
(Voir la carte n° 1, M40.1)

48°12'41.8"N 053°06'38.5"W

Cet avis touche la Carte Électronique de Navigation: CA276092, CA376243

MPO(6306732-06)





**Avis aux Navigateurs - Édition Mensuelle de l'Est  
Édition 9/2014**

**PARTIE 2  
CORRECTIONS AUX CARTES**

|  |   |   |
|--|---|---|
| Porter   | une bouée espar de tribord lumineuse rouge FIR, marquée CJ18<br>(Voir la carte n° 1, Qf)<br>Cet avis touche la Carte Électronique de Navigation: CA576222             | 45°30'12.1"N 060°57'40.8"W<br><br>(G2014068) LF(720.0) MPO(6306804-02)                          |
| Déplacer   | la bouée espar de danger isolé noire, rouge et noir, marquée CJA<br>(Voir la carte n° 1, Q130.4)<br><br>Cet avis touche la Carte Électronique de Navigation: CA576222 | de 45°30'09.1"N 060°57'44.6"W<br>à 45°30'10.2"N 060°57'44.5"W<br><br>(G2014066) MPO(6306804-03) |
| Déplacer   | la bouée espar d'avertissement jaune, marquée CXA<br>(Voir la carte n° 1, Qm)<br><br>Cet avis touche la Carte Électronique de Navigation: CA576222                    | de 45°30'13.7"N 060°57'40.4"W<br>à 45°30'15.4"N 060°57'39.3"W<br><br>(G2014071) MPO(6306804-04) |
| Déplacer   | la bouée espar de tribord rouge, marquée CX4<br>(Voir la carte n° 1, Qf)<br><br>Cet avis touche la Carte Électronique de Navigation: CA576222                         | de 45°30'12.1"N 060°57'33.4"W<br>à 45°30'11.7"N 060°57'33.8"W<br><br>(G2014070) MPO(6306804-05) |
| Déplacer   | la bouée espar de bâbord verte, marquée CX3<br>(Voir la carte n° 1, Qg)<br><br>Cet avis touche la Carte Électronique de Navigation: CA576222                          | de 45°30'13.4"N 060°57'32.0"W<br>à 45°30'12.5"N 060°57'32.7"W<br><br>(G2014069) MPO(6306804-06) |
| <b>4320 - Egg Island to/à West ironbound Island - Nouvelle édition - 26-SEPT-1997 - NAD 1983</b> |   |   |
| 12-SEPT-2014   |   | LNMD. 06-JUIN-2014  |
| Rayer  | la station d'embarquement de pilotes<br>(Voir la carte n° 1, T1.1)<br>Cet avis touche la Carte Électronique de Navigation: CA476199                                   | 44°22'01.0"N 064°08'52.0"W<br><br>MPO(6306826-01)   |
| <b>4328 - Lunenburg Bay - Nouvelle édition - 10-JUIL-1998 - NAD 1983</b>                         |   |   |
| 12-SEPT-2014   |   | LNMD. 28-FÉVR-2014  |
| Rayer  | la station d'embarquement de pilotes<br>(Voir la carte n° 1, T1.1)<br>Cet avis touche la Carte Électronique de Navigation: CA476199                                   | 44°21'59.0"N 064°08'56.0"W<br><br>MPO(6306826-01)   |
| <b>4340 - Grand Manan - Nouvelle édition - 10-JANV-2003 - NAD 1983</b>                           |   |   |
| 26-SEPT-2014   |   | LNMD. 03-JANV-2014  |
| Rayer  | légende Fog Sig (3) 60s vis-à-vis le feu<br>(Voir la carte n° 1, R1, R20)<br>Cet avis touche la Carte Électronique de Navigation: CA276206, CA376330                  | 44°30'37.1"N 066°46'52.9"W<br><br>(F2014026) LF(8) MPO(6306821-01)                              |

PARTIE 2  
CORRECTIONS AUX CARTES

**4381 - Mahone Bay - Nouvelle édition - 31-JANV-2003 - NAD 1983**

12-SEPT-2014

Rayer la station d'embarquement de pilotes  
(Voir la carte n° 1, T1.1)

Cet avis touche la Carte Électronique de Navigation: CA476199

LNMD. 06-JUIN-2014  
44°22'00.0"N 064°08'58.0"W

MPO(6306826-01)

**4384 - Pearl Island to/à Cape La Have - Nouvelle édition - 10-JANV-2003 - NAD 1983**

12-SEPT-2014

Rayer la station d'embarquement de pilotes  
(Voir la carte n° 1, T1.1)

Cet avis touche la Carte Électronique de Navigation: CA476199

LNMD. 28-FÉVR-2014  
44°22'01.0"N 064°08'57.0"W

MPO(6306826-01)

**4403 - East Point to/à Cape Bear - Nouvelle édition - 04-AVR-2003 - NAD 1983**

12-SEPT-2014

Rayer l'apponement  
(Voir la carte n° 1, F14)

Cet avis touche la Carte Électronique de Navigation: CA376248

LNMD. 26-JUIL-2013  
entre 46°20'59.7"N 062°15'01.7"W  
et 46°21'00.9"N 062°15'03.7"W

MPO(6306818-02)

**4419 - Souris Harbour - Nouvelle édition - 22-NOV-2002 - NAD 1983**

12-SEPT-2014

Coller l'annexe graphique

Télécharger l'annexe graphique - [http://www.chs-shc.gc.ca/patches/4419PA\\_20140710.pdf](http://www.chs-shc.gc.ca/patches/4419PA_20140710.pdf)

LNMD. 11-JUIN-2010  
46°21'00.0"N 062°15'00.0"W

MPO(6306818-01)

**4419 - Souris Harbour and Approaches/et les approches - Nouvelle édition - 22-NOV-2002 - NAD 1983**

12-SEPT-2014

Rayer l'apponement  
(Voir la carte n° 1, F14)

Cet avis touche la Carte Électronique de Navigation: CA376248

LNMD. 11-JUIN-2010  
entre 46°20'59.2"N 062°15'05.1"W  
et 46°21'00.3"N 062°15'07.6"W

MPO(6306818-02)

Rayer la profondeur de 7 pieds  
(Voir la carte n° 1, I10)

46°20'59.5"N 062°15'06.9"W

MPO(6306818-03)

Porter une profondeur de 4 pieds  
(Voir la carte n° 1, I10)

46°21'00.0"N 062°15'07.9"W

MPO(6306818-04)

**4421 - Boughton River - Nouvelle édition - 20-DÉC-2002 - NAD 1983**

12-SEPT-2014

Rayer la bouée cylindrique de bâbord, verte, marquée NE5  
(Voir la carte n° 1, Qg)

LNMD. 22-FÉVR-2013  
46°14'55.2"N 062°24'01.7"W

(G2014039) MPO(6306768-01)

Porter une bouée espar de bâbord verte, marquée NE1  
(Voir la carte n° 1, Qg)

46°14'54.6"N 062°24'03.0"W

(G2014039) MPO(6306768-02)

**Avis aux Navigateurs - Édition Mensuelle de l'Est**  
Édition 9/2014

**PARTIE 2**  
**CORRECTIONS AUX CARTES**

|        |  |   |
|--------|--|---|
| Rayer  | la bouée conique de tribord lumineuse rouge FIR, marquée NE6<br>(Voir la carte n° 1, Qf)     | 46°14'57.2"N 062°24'00.7"W<br><br>(G2014040) LF(948.6000) MPO(6306768-03) |
| Porter | une bouée charpente de tribord lumineuse rouge FIR, marquée NE2<br>(Voir la carte n° 1, Qf)  | 46°14'55.8"N 062°23'54.1"W<br><br>(G2014040) LF(948.6000) MPO(6306768-04) |
| Rayer  | la bouée conique de tribord rouge, marquée NE8<br>(Voir la carte n° 1, Qf)                   | 46°15'01.7"N 062°24'09.7"W<br><br>(G2014043) MPO(6306768-05)              |
| Porter | une bouée conique de tribord rouge, marquée NE4<br>(Voir la carte n° 1, Qf)                  | 46°15'03.4"N 062°24'11.6"W<br><br>(G2014043) MPO(6306768-06)              |
| Rayer  | la bouée cylindrique de bâbord, verte, marquée NE9<br>(Voir la carte n° 1, Qg)               | 46°15'08.5"N 062°24'34.0"W<br><br>(G2014100) MPO(6306768-07)              |
| Porter | une bouée espar de bâbord verte, marquée NE3<br>(Voir la carte n° 1, Qg)                     | 46°15'02.6"N 062°24'18.4"W<br><br>(G2014100) MPO(6306768-08)              |
| Rayer  | la bouée cylindrique de bâbord lumineuse verte FIG, marquée NE11<br>(Voir la carte n° 1, Qg) | 46°15'16.0"N 062°24'48.7"W<br><br>(G2014044) LF(950.1) MPO(6306768-09)    |
| Porter | une bouée charpente de bâbord lumineuse verte FIG, marquée NE5<br>(Voir la carte n° 1, Qg)   | 46°15'09.7"N 062°24'30.8"W<br><br>(G2014044) LF(950.1) MPO(6306768-10)    |
| Rayer  | la bouée espar de tribord rouge, marquée NE10<br>(Voir la carte n° 1, Qf)                    | 46°15'13.7"N 062°24'34.5"W<br><br>(G2014045) MPO(6306768-12)              |
| Porter | une bouée espar de tribord rouge, marquée NE6<br>(Voir la carte n° 1, Qf)                    | 46°15'17.4"N 062°24'40.8"W<br><br>(G2014045) MPO(6306768-13)              |
| Porter | une bouée charpente de bâbord lumineuse verte QG, marquée NE7<br>(Voir la carte n° 1, Qg)    | 46°15'17.0"N 062°24'50.9"W<br><br>(G2014046) LF(950.1200) MPO(6306768-14) |
| Rayer  | la bouée espar de tribord rouge, marquée NE10/2<br>(Voir la carte n° 1, Qf)                  | 46°15'20.6"N 062°24'46.0"W<br><br>(G2014047) MPO(6306768-15)              |
| Porter | une bouée espar de tribord rouge, marquée NE8<br>(Voir la carte n° 1, Qf)                    | 46°15'25.2"N 062°25'02.0"W<br><br>(G2014047) MPO(6306768-16)              |

**Avis aux Navigateurs - Édition Mensuelle de l'Est**  
Édition 9/2014

**PARTIE 2**  
**CORRECTIONS AUX CARTES**

|  |  |   |
|--|--|---|
| Porter   | une bouée espar de bâbord verte, marquée NE9<br>(Voir la carte n° 1, Qg)   | 46°15'24.3"N 062°25'19.9"W<br><br>(G2014048) MPO(6306768-17)              |
| Rayer  | la bouée conique de tribord lumineuse rouge FIR, marquée NE12<br>(Voir la carte n° 1, Qf)  | 46°15'24.6"N 062°25'16.4"W<br><br>(G2014049) LF(950.2000) MPO(6306768-18) |
| Porter   | une bouée espar de tribord lumineuse rouge FIR, marquée NE10<br>(Voir la carte n° 1, Qf)   | 46°15'25.2"N 062°25'15.9"W<br><br>(G2014049) LF(950.2000) MPO(6306768-19) |
| <b>4447 - Pomquet and Tracadie Harbours - Nouvelle édition - 07-SEPT-2001 - NAD 1983</b> |  |   |
| 26-SEPT-2014   |  | LNMD. 14-OCT-2011   |
| Rayer  | la bouée charpente de bâbord lumineuse verte FIG, marquée VP5<br>(Voir la carte n° 1, Qg)  | 45°38'38.3"N 061°37'30.7"W<br><br>(G2014096) LF(887.5) MPO(6306842-01)    |
| Porter   | une bouée cylindrique de bâbord lumineuse verte FIG, marquée VP5<br>(Voir la carte n° 1, Qg)   | 45°38'36.5"N 061°37'32.7"W<br><br>(G2014096) LF(887.5) MPO(6306842-02)    |
| <b>4448 - Havre Boucher - Nouvelle édition - 13-DÉC-2002 - NAD 1983</b>                  |  |   |
| 26-SEPT-2014   |  | LNMD. 02-NOV-2012   |
| Rayer  | le "Compartiment" de Havre Boucher   | 45°41'00.0"N 061°31'00.0"W<br>MPO(6306824-01)                             |
| <b>4466 - Hillsborough Bay - Nouvelle édition - 21-MARS-2003 - NAD 1983</b>              |  |   |
| 26-SEPT-2014   |  | LNMD. 15-AOÛT-2014  |
| Rayer  | la bouée espar de bâbord verte, marquée CD1<br>(Voir la carte n° 1, Qg)<br>Cet avis touche la Carte Électronique de Navigation: CA476179         | 46°11'00.4"N 062°57'27.2"W<br><br>(G2014072) MPO(6306814-01)              |
| Porter   | une bouée cylindrique de bâbord, verte, marquée CD1<br>(Voir la carte n° 1, Qg)<br>Cet avis touche la Carte Électronique de Navigation: CA476179 | 46°10'21.8"N 062°58'02.7"W<br><br>(G2014072) MPO(6306814-02)              |
| Rayer  | la bouée espar de tribord rouge, marquée CD2<br>(Voir la carte n° 1, Qf)<br>Cet avis touche la Carte Électronique de Navigation: CA476179        | 46°11'00.5"N 062°57'23.8"W<br><br>(G2014073) MPO(6306814-03)              |
| Porter   | une bouée conique de tribord rouge, marquée CD2<br>(Voir la carte n° 1, Qf)<br>Cet avis touche la Carte Électronique de Navigation: CA476179     | 46°10'47.3"N 062°57'33.1"W<br><br>(G2014073) MPO(6306814-04)              |



**Avis aux Navigateurs - Édition Mensuelle de l'Est**  
**Édition 9/2014**

**PARTIE 2**  
**CORRECTIONS AUX CARTES**

**4486 - Baie des Chaleurs/Chaleur Bay - Nouvelle édition - 19-FÉVR-1999 - NAD 1983**

26-SEPT-2014

LNMD. 09-NOV-2012

Porter            une obstruction de profondeur inconnue  
(Voir la carte n° 1, K40)

47°43'03.5"N 065°40'53.1"W

Cet avis touche la Carte Électronique de Navigation: CA279075, CA376187

*MPO(6306801-01)*

**4622 - Cape St. Mary's to/à Argentia Harbour and/et Jude Island - Nouvelle édition - 03-OCT-2003 - NAD 1983**

05-SEPT-2014

LNMD. 24-MAI-2013

Porter            une obstruction de profondeur inconnue  
(Voir la carte n° 1, K40)

47°20'31.6"N 053°57'30.5"W

Cet avis touche la Carte Électronique de Navigation: CA376173

*MPO(6306800-02)*

Porter            une obstruction de profondeur inconnue  
(Voir la carte n° 1, K40)

47°20'45.1"N 053°58'12.7"W

Cet avis touche la Carte Électronique de Navigation: CA376173

*MPO(6306800-03)*

Porter            une obstruction de profondeur inconnue  
(Voir la carte n° 1, K40)

47°19'34.0"N 053°57'25.6"W

Cet avis touche la Carte Électronique de Navigation: CA376173

*MPO(6306800-04)*

Porter            une obstruction de profondeur inconnue  
(Voir la carte n° 1, K40)

47°19'16.7"N 053°57'27.7"W

Cet avis touche la Carte Électronique de Navigation: CA376173

*MPO(6306800-05)*

**4682 - Codroy Harbour - Nouvelle édition - 27-JUIN-2003 - NAD 1983**

19-SEPT-2014

LNMD. 24-JUIN-2005

Coller            l'annexe graphique

47°52'50.0"N 059°24'00.0"W

Télécharger l'annexe graphique - [http://www.chs-shc.gc.ca/patches/4682PA\\_20140609.pdf](http://www.chs-shc.gc.ca/patches/4682PA_20140609.pdf)

*MPO(6306819-01)*

**4682 - Larkin Point to/à Cape Anguille - Nouvelle édition - 27-JUIN-2003 - NAD 1983**

19-SEPT-2014

LNMD. 24-JUIN-2005

Rayer            la profondeur de 4 pieds  
(Voir la carte n° 1, I10)

47°52'49.4"N 059°23'49.9"W

*MPO(6306819-02)*

Rayer            la profondeur de 10 pieds  
(Voir la carte n° 1, I10)

47°52'50.5"N 059°23'51.7"W

*MPO(6306819-03)*

Rayer            la profondeur de 10 pieds  
(Voir la carte n° 1, I10)

47°52'48.7"N 059°23'53.9"W

*MPO(6306819-04)*

Rayer            la profondeur de 4 pieds  
(Voir la carte n° 1, I10)

47°52'49.1"N 059°23'56.3"W

*MPO(6306819-05)*

PARTIE 2  
CORRECTIONS AUX CARTES

**4700 - Belle Isle to/à Resolution Island - Nouvelle édition - 21-MARS-2003 - Inconnu**

19-SEPT-2014

Rayer

la tour avec une élévation de 786 pieds, WLts  
(Voir la carte n° 1, E20)

Cet avis touche la Carte Électronique de Navigation: CA176030, CA476380

LNMD. 09-AOÛT-2013  
52°22'36.0"N 055°42'30.0"W

MPO(6306799-01)

**4701 - Ship Harbour Head to/aux Camp Islands - Nouvelle édition - 13-DÉC-2002 - NAD 1983**

19-SEPT-2014

Rayer

la tour avec une élévation de 786 pieds, WLts  
(Voir la carte n° 1, E20)

Cet avis touche la Carte Électronique de Navigation: CA176030, CA476380

LNMD. 31-DÉC-2010  
52°22'34.6"N 055°42'30.7"W

MPO(6306799-01)

**4731 - Forteau Bay to/à Domino Run - Nouvelle édition - 13-JUIN-2003 - Inconnu**

19-SEPT-2014

Rayer

la tour avec une élévation de 786 pieds, WLts  
(Voir la carte n° 1, E20)

Cet avis touche la Carte Électronique de Navigation: CA176030, CA476380

LNMD. 25-AVR-2014  
52°22'36.0"N 055°42'30.0"W

MPO(6306799-01)

**4827 - Hare Bay to/à Fortune Head - Carte nouvelle - 13-AOÛT-2004 - NAD 1983**

12-SEPT-2014

Coller

l'annexe graphique

Télécharger l'annexe graphique - [http://www.chs-shc.gc.ca/patches/4827PA\\_20140610.pdf](http://www.chs-shc.gc.ca/patches/4827PA_20140610.pdf)

LNMD. 13-JUIN-2014  
47°30'00.0"N 056°00'00.0"W

MPO(6306816-01)

**4841 - Argentia - Carte nouvelle - 19-MAI-1989 - NAD 1983**

05-SEPT-2014

Porter

une bouée à espare privée lumineuse jaune FI (5) Y 20s, marquée  
Seaformatics  
(Voir la carte n° 1, Q24)

LNMD. 24-MAI-2013  
47°20'02.5"N 053°57'18.7"W

MPO(6306800-01)

Porter

une obstruction de profondeur inconnue  
(Voir la carte n° 1, K40)

Cet avis touche la Carte Électronique de Navigation: CA376173

47°20'31.6"N 053°57'30.5"W

MPO(6306800-02)

Porter

une obstruction de profondeur inconnue  
(Voir la carte n° 1, K40)

Cet avis touche la Carte Électronique de Navigation: CA376173

47°20'45.1"N 053°58'12.7"W

MPO(6306800-03)

Porter

une obstruction de profondeur inconnue  
(Voir la carte n° 1, K40)

Cet avis touche la Carte Électronique de Navigation: CA376173

47°19'34.0"N 053°57'25.6"W

MPO(6306800-04)

Porter

une obstruction de profondeur inconnue  
(Voir la carte n° 1, K40)

Cet avis touche la Carte Électronique de Navigation: CA376173

47°19'16.7"N 053°57'27.7"W

MPO(6306800-05)

**Avis aux Navigateurs - Édition Mensuelle de l'Est**  
**Édition 9/2014**

**PARTIE 2**  
**CORRECTIONS AUX CARTES**

**4841 - Cape St Mary's to/à Argentia - Carte nouvelle - 19-MAI-1989 - NAD 1983**

05-SEPT-2014

Porter une bouée à espare privée lumineuse jaune FI (5) Y 20s, marquée Seaformatics  
(Voir la carte n° 1, Q24)

LNMD/D. 24-MAI-2013  
47°20'02.5"N 053°57'18.7"W

*MPO(6306800-01)*

Porter une obstruction de profondeur inconnue  
(Voir la carte n° 1, K40)  
Cet avis touche la Carte Électronique de Navigation: CA376173

47°20'31.6"N 053°57'30.5"W

*MPO(6306800-02)*

Porter une obstruction de profondeur inconnue  
(Voir la carte n° 1, K40)  
Cet avis touche la Carte Électronique de Navigation: CA376173

47°20'45.1"N 053°58'12.7"W

*MPO(6306800-03)*

Porter une obstruction de profondeur inconnue  
(Voir la carte n° 1, K40)  
Cet avis touche la Carte Électronique de Navigation: CA376173

47°19'34.0"N 053°57'25.6"W

*MPO(6306800-04)*

Porter une obstruction de profondeur inconnue  
(Voir la carte n° 1, K40)  
Cet avis touche la Carte Électronique de Navigation: CA376173

47°19'16.7"N 053°57'27.7"W

*MPO(6306800-05)*

**4846 - Motion Bay to/à Cape St Francis - Nouvelle édition - 15-DÉC-1995 - NAD 1983**

26-SEPT-2014

Déplacer la bouée charpente ODAS/SADO privée lumineuse jaune FI (5) Y20s  
(Voir la carte n° 1, Q58)

LNMD/D. 01-AOÛT-2014  
de 47°32'22.2"N 052°35'59.0"W

à 47°32'14.4"N 052°35'51.8"W

Cet avis touche la Carte Électronique de Navigation: CA376015

*MPO(6306822-01)*

**4847 - Conception Bay - Nouvelle édition - 03-AOÛT-2001 - NAD 1983**

26-SEPT-2014

Rayer l'obstruction de profondeur inconnue  
(Voir la carte n° 1, K40)  
Cet avis touche la Carte Électronique de Navigation: CA276092, CA376120

LNMD/D. 15-AOÛT-2014  
47°33'54.0"N 053°00'54.0"W

*MPO(6306820-01)*

**4850 - Cape St. Francis to/à Baccalieu Island and/et Heart's Content - Carte nouvelle - 11-MAI-1990 - NAD 1983**

12-SEPT-2014

Porter une ligne d'appel radio  
(Voir la Carte n° 1, M40.2)

LNMD/D. 06-DÉC-2013  
entre 48°05'40.8"N 053°32'43.2"W

et 47°59'24.4"N 053°19'03.7"W

Cet avis touche la Carte Électronique de Navigation: CA276092, CA376146

*MPO(6306732-03)*

Porter le point d'appel obligatoire "2" et une flèche pointant à 028° et 208°  
(Voir la carte n° 1, M40.1)  
Cet avis touche la Carte Électronique de Navigation: CA276092

48°02'46.9"N 053°26'23.9"W

*MPO(6306732-04)*

**Avis aux Navigateurs - Édition Mensuelle de l'Est**  
**Édition 9/2014**

**PARTIE 2**  
**CORRECTIONS AUX CARTES**

Porter une ligne d'appel radio entre 48°12'04.0"N 053°06'12.6"W  
(Voir la Carte n° 1, M40.2) et 48°05'27.2"N 053°01'37.4"W

Cet avis touche la Carte Électronique de Navigation: CA276092, CA376146, CA376243, CA576147

*MPO(6306732-05)*

Porter le point d'appel obligatoire "1" et une flèche pointant à 057° et 237° 48°09'19.8"N 053°04'17.0"W  
(Voir la carte n° 1, M40.1)

Cet avis touche la Carte Électronique de Navigation: CA376146, CA576147

*MPO(6306732-07)*

Coller l'annexe graphique 47°50'00.0"N 053°10'12.0"W

Télécharger l'annexe graphique - [http://www.chs-shc.gc.ca/patches/4850PA\\_20140703.pdf](http://www.chs-shc.gc.ca/patches/4850PA_20140703.pdf)

*MPO(6306732-14)*

Coller l'annexe graphique 48°07'00.0"N 052°55'00.0"W

Télécharger l'annexe graphique - [http://www.chs-shc.gc.ca/patches/4850PA\\_20140707.pdf](http://www.chs-shc.gc.ca/patches/4850PA_20140707.pdf)

Cet avis touche la Carte Électronique de Navigation: CA376146

*MPO(6306732-15)*

Porter See / Voir note 48°03'44.3"N 053°27'33.1"W  
VTS ZONES / ZONES STM

*MPO(6306732-16)*

**4850 - Old Perlican - Carte nouvelle - 11-MAI-1990 - NAD 1983**  
12-SEPT-2014

LNM/D. 06-DÉC-2013

Porter une ligne d'appel radio entre 48°05'54.0"N 053°01'56.2"W  
(Voir la Carte n° 1, M40.2) et 48°05'27.1"N 053°01'37.5"W

Cet avis touche la Carte Électronique de Navigation: CA276092, CA376146, CA376243, CA576147

*MPO(6306732-05)*

Porter le point d'appel obligatoire "1" et une flèche pointant à 057° et 237° 48°05'41.6"N 053°01'47.8"W  
(Voir la carte n° 1, M40.1)

Cet avis touche la Carte Électronique de Navigation: CA376146, CA576147

*MPO(6306732-07)*

**4851 - Trinity Bay - Southern Portion/Partie Sud - Nouvelle édition - 04-AVR-1997 - NAD 1983**  
12-SEPT-2014

LNM/D. 03-JANV-2014

Porter une ligne d'appel radio entre 47°46'39.5"N 053°28'37.2"W  
(Voir la Carte n° 1, M40.2) et 47°53'47.4"N 053°41'47.8"W

Cet avis touche la Carte Électronique de Navigation: CA276092

*MPO(6306732-01)*

Porter le point d'appel obligatoire "3" et une flèche pointant à 035° et 215° 47°49'51.4"N 053°34'31.2"W  
(Voir la carte n° 1, M40.1)

Cet avis touche la Carte Électronique de Navigation: CA276092

*MPO(6306732-02)*

**Avis aux Navigateurs - Édition Mensuelle de l'Est  
Édition 9/2014**

**PARTIE 2  
CORRECTIONS AUX CARTES**

|   |  |   |
|---|--|---|
| Porter  | une ligne d'appel radio<br>(Voir la Carte n° 1, M40.2)   | entre 48°05'40.8"N 053°32'42.4"W<br>et 48°00'14.0"N 053°20'51.0"W |
|   | Cet avis touche la Carte Électronique de Navigation: CA276092, CA376146  | <i>MPO(6306732-03)</i>  |
| Porter  | le point d'appel obligatoire "2" et une flèche pointant à 028° et 208°<br>(Voir la carte n° 1, M40.1)  | 48°02'47.1"N 053°26'24.4"W  |
|   | Cet avis touche la Carte Électronique de Navigation: CA276092  | <i>MPO(6306732-04)</i>  |
| Coller  | l'annexe graphique<br>Télécharger l'annexe graphique - <a href="http://www.chs-shc.gc.ca/patches/4851PA_20140702.pdf">http://www.chs-shc.gc.ca/patches/4851PA_20140702.pdf</a> | 47°45'00.0"N 053°55'00.0"W<br><i>MPO(6306732-12)</i>              |
| Porter  | See / Voir note<br>VTS ZONE / ZONE STM   | 48°03'32.0"N 053°26'47.0"W<br><i>MPO(6306732-16)</i>              |
| <b>4852 - Smith Sound and/et Random Sound - Carte nouvelle - 02-DÉC-1994 - NAD 1983</b>               |  |   |
| 12-SEPT-2014  |  | LNMD. 28-OCT-2011   |
| Porter  | une ligne d'appel radio<br>(Voir la Carte n° 1, M40.2)   | entre 48°05'40.8"N 053°32'42.3"W<br>et 48°01'54.9"N 053°24'31.0"W |
|   | Cet avis touche la Carte Électronique de Navigation: CA276092, CA376146  | <i>MPO(6306732-03)</i>  |
| Porter  | le point d'appel obligatoire "2" et une flèche pointant à 028° et 208°<br>(Voir la carte n° 1, M40.1)  | 48°02'46.4"N 053°26'24.7"W  |
|   | Cet avis touche la Carte Électronique de Navigation: CA276092  | <i>MPO(6306732-04)</i>  |
| Coller  | l'annexe graphique<br>Télécharger l'annexe graphique - <a href="http://www.chs-shc.gc.ca/patches/4852PA_20140704.pdf">http://www.chs-shc.gc.ca/patches/4852PA_20140704.pdf</a> | 48°04'00.0"N 053°44'00.0"W<br><i>MPO(6306732-13)</i>              |
| Porter  | See / Voir note<br>VTS ZONE / ZONE STM   | 48°05'03.8"N 053°30'31.0"W<br><i>MPO(6306732-16)</i>              |
| <b>4853 - Trinity Bay - Northern Portion/Partie Nord - Nouvelle édition - 30-JUIL-1999 - NAD 1983</b> |  |   |
| 12-SEPT-2014  |  | LNMD. 14-OCT-2011   |
| Porter  | une ligne d'appel radio<br>(Voir la Carte n° 1, M40.2)   | entre 48°20'57.5"N 053°12'25.6"W<br>et 48°07'52.0"N 053°03'18.2"W |
|   | Cet avis touche la Carte Électronique de Navigation: CA276092, CA376146, CA376243, CA576147  | <i>MPO(6306732-05)</i>  |
| Porter  | le point d'appel obligatoire "1" et une flèche pointant à 057° et 237°<br>(Voir la carte n° 1, M40.1)  | 48°13'08.8"N 053°07'00.1"W  |
|   | Cet avis touche la Carte Électronique de Navigation: CA276092, CA376243  | <i>MPO(6306732-06)</i>  |
| Porter  | See / Voir note<br>VTS ZONE / ZONE STM<br>Cet avis touche la Carte Électronique de Navigation: CA276092, CA376243  | 48°14'55.2"N 053°05'52.1"W<br><i>MPO(6306732-08)</i>              |

**Avis aux Navigateurs - Édition Mensuelle de l'Est**  
**Édition 9/2014**

**PARTIE 2**  
**CORRECTIONS AUX CARTES**

Coller l'annexe graphique 48°19'00.0"N 053°32'00.0"W  
Télécharger l'annexe graphique - [http://www.chs-shc.gc.ca/patches/4853PA\\_20140806.pdf](http://www.chs-shc.gc.ca/patches/4853PA_20140806.pdf)  
Cet avis touche la Carte Électronique de Navigation: CA376243

*MPO(6306732-11)*

**4909 - Richibucto Harbour - Carte nouvelle - 17-JUIN-1988 - NAD 1983**

19-SEPT-2014

LNM/D. 06-SEPT-2013

Déplacer la bouée charpente de tribord lumineuse rouge FIR, marquée Q28  
(Voir la carte n° 1, Qf)

de 46°42'33.0"N 064°48'41.5"W

à 46°42'31.8"N 064°48'40.2"W

Cet avis touche la Carte Électronique de Navigation: CA476131

(G2014050) LF(1144.5) MPO(6306778-01)

**4913 - Caraquet Harbour, Baie de Shippegan and/et Miscou Harbour - Carte nouvelle - 07-AOÛT-1992 - NAD 1983**

26-SEPT-2014

LNM/D. 01-AOÛT-2014

Porter une ferme marine  
(Voir la carte n° 1, K48.2)

47°53'17.6"N 064°33'33.2"W

Cet avis touche la Carte Électronique de Navigation: CA476275

*MPO(6306823-01)*

**4950 - Îles de la Madeleine - Nouvelle édition - 19-JUIL-2013 - NAD 1983**

12-SEPT-2014

Rayer le feu d'alignement antérieur Iso G 16M  
(Voir la carte n° 1, P20.2)

47°13'43.1"N 061°49'59.6"W

Cet avis touche la Carte Électronique de Navigation: CA379216, CA579212

(Q2014021) LF(1505) MPO(6408903-01)

Rayer le feu d'alignement postérieur Iso G 16M, l'alignement de route et les azimuts  
213 ½° et 033 ½°  
(Voir la carte n° 1, P20.2)

47°13'28.5"N 061°50'13.8"W

Cet avis touche la Carte Électronique de Navigation: CA379216, CA579212

(Q2014022) LF(1506) MPO(6408904-01)

Porter un feu à secteurs Iso RWG 12M  
(Voir la carte n° 1, P1, P16)

47°13'43.0"N 061°49'59.7"W

Cet avis touche la Carte Électronique de Navigation: CA379216, CA579212

(Q2014023) LF(1505.5) MPO(6408905-01)

**4956 - Cap-aux-Meules - Nouvelle édition - 02-SEPT-2011 - NAD 1983**

12-SEPT-2014

LNM/D. 19-OCT-2012

Porter une profondeur de 5 mètres 2 décimètres  
(Voir la carte n° 1, I10)

47°22'24.4"N 061°51'02.7"W

Cet avis touche la Carte Électronique de Navigation: CA579046

*MPO(6408928-01)*

Porter une profondeur de 3 mètres 8 décimètres  
(Voir la carte n° 1, I10)

47°22'46.4"N 061°51'22.5"W

Cet avis touche la Carte Électronique de Navigation: CA579046

*MPO(6408928-02)*

Rayer la profondeur de 5 mètres 5 décimètres  
(Voir la carte n° 1, I10)

47°22'43.9"N 061°51'17.0"W

Cet avis touche la Carte Électronique de Navigation: CA579046

*MPO(6408928-03)*

**Avis aux Navigateurs - Édition Mensuelle de l'Est  
Édition 9/2014**

**PARTIE 2  
CORRECTIONS AUX CARTES**

|        |   |  |
|--------|---|--|
| Porter | une profondeur de 4 mètres 9 décimètres<br>(Voir la carte n° 1, I10)<br>Cet avis touche la Carte Électronique de Navigation: CA579046 | 47°22'43.8"N 061°51'17.0"W<br><br><i>MPO(6408928-04)</i> |
| Porter | une profondeur de 3 mètres 8 décimètres<br>(Voir la carte n° 1, I10)<br>Cet avis touche la Carte Électronique de Navigation: CA579046 | 47°22'48.4"N 061°51'18.9"W<br><br><i>MPO(6408928-05)</i> |
| Rayer  | la profondeur de 6 mètres 4 décimètres<br>(Voir la carte n° 1, I10)<br>Cet avis touche la Carte Électronique de Navigation: CA579046  | 47°22'26.3"N 061°51'03.9"W<br><br><i>MPO(6408928-06)</i> |
| Porter | une profondeur de 5 mètres 5 décimètres<br>(Voir la carte n° 1, I10)<br>Cet avis touche la Carte Électronique de Navigation: CA579046 | 47°22'25.9"N 061°51'03.7"W<br><br><i>MPO(6408928-07)</i> |
| Porter | une profondeur de 4 mètres 8 décimètres<br>(Voir la carte n° 1, I10)<br>Cet avis touche la Carte Électronique de Navigation: CA579046 | 47°22'24.7"N 061°51'01.5"W<br><br><i>MPO(6408928-08)</i> |

**4957 - Havre-Aubert - Nouvelle édition - 11-NOV-2011 - NAD 1983**

12-SEPT-2014

|        |  |                            |
|--------|--|----------------------------|
| Rayer  | le feu d'alignement antérieur Iso G 1s5m16M<br>(Voir la carte n° 1, P20.2)<br>Cet avis touche la Carte Électronique de Navigation: CA379216, CA579212<br><i>(Q2014021) LF(1505) MPO(6408903-01)</i>  | 47°13'43.1"N 061°49'59.6"W |
| Rayer  | le feu d'alignement postérieur Iso G 4s13m16M, l'alignement de route et les<br>azimuts 213 ½° et 033 ½°<br>(Voir la carte n° 1, P20.2)<br>Cet avis touche la Carte Électronique de Navigation: CA379216, CA579212<br><i>(Q2014022) LF(1506) MPO(6408904-01)</i>  | 47°13'28.5"N 061°50'13.8"W |
| Porter | un feu à secteurs Iso RWG 5m12M<br>Le feu est visible sur un arc de 3°, rouge de 211° 48' à 212° 48', blanc de 212°<br>48' à 213° 48' et vert de 213° 48' à 214° 48'<br>(Voir la carte n° 1, P40.1)<br>Cet avis touche la Carte Électronique de Navigation: CA379216, CA579212<br><i>(Q2014023) LF(1505.5) MPO(6408905-01)</i> | 47°13'43.0"N 061°49'59.7"W |

**5001 - Labrador Sea/ Mer du Labrador - Nouvelle édition - 17-JANV-2003 - NAD 1983**

19-SEPT-2014

LNM/D. 12-SEPT-2014

|       |   |                            |
|-------|---|----------------------------|
| Rayer | la tour<br>(Voir la carte n° 1, E20)<br>Cet avis touche la Carte Électronique de Navigation: CA176030, CA476380<br><br><i>MPO(6306799-01)</i> | 52°21'58.8"N 055°42'33.9"W |
|-------|---|----------------------------|

**Avis aux Navigateurs - Édition Mensuelle de l'Est  
Édition 9/2014**

**PARTIE 2  
CORRECTIONS AUX CARTES**

|   |  |   |
|---|--|---|
| 12-SEPT-2014  |  | LNMD. 03-AOÛT-2012  |
| Porter  | une obstruction avec une profondeur connue de 30 mètres et la légende 'Obstn'<br>(Voir la carte n° 1, K41)<br>Cet avis touche la Carte Électronique de Navigation: CA176030, CA276113  | 52°39'55.1"N 052°05'58.7"W  |
|   |  | <i>MPO(6306802-01)</i>  |
| Porter  | une obstruction avec une profondeur connue de 40 mètres et la légende 'Obstn'.<br>(Voir la carte n° 1, K41)<br>Cet avis touche la Carte Électronique de Navigation: CA176030, CA276113 | 52°45'41.2"N 051°51'15.9"W  |
|   |  | <i>MPO(6306802-02)</i>  |
| Porter  | une obstruction avec une profondeur connue de 40 mètres et la légende 'Obstn'.<br>(Voir la carte n° 1, K41)<br>Cet avis touche la Carte Électronique de Navigation: CA176030, CA276113 | 52°49'02.6"N 051°41'21.4"W  |
|   |  | <i>MPO(6306802-03)</i>  |
| <b>5031 - St. Lewis Sound and/et Inlet - Nouvelle édition - 31-DÉC-1999 - NAD 1983</b>                |  |   |
| 19-SEPT-2014  |  | LNMD. 31-DÉC-2010   |
| Rayer   | la tour avec une élévation de 240 mètres, WLts<br>(Voir la carte n° 1, E20)<br>Cet avis touche la Carte Électronique de Navigation: CA176030, CA476380                                 | 52°22'35.2"N 055°42'27.7"W  |
|   |  | <i>MPO(6306799-01)</i>  |
| <b>6100 - La Belle Rivière - Sheet/Feuille 1 - Nouvelle édition - 30-MARS-2001 - NAD 1983</b>         |  |   |
| 27-JUIN-2014  |  | LNMD. 16-DÉC-2011   |
| Modifier  | la hauteur libre de 7 mètres 8 décimètres, pour lire 6 mètres 9 décimètres<br>(Voir la carte n° 1, D20)  | 48°28'55.3"N 071°47'42.1"W  |
|   |  | <i>MPO(6408922-01)</i>  |
| Modifier  | la hauteur libre de 7 mètres 1 décimètre, pour lire 6 mètres 2 décimètres<br>(Voir la carte n° 1, D20)   | 48°28'58.8"N 071°47'40.1"W  |
|   |  | <i>MPO(6408922-02)</i>  |
| <b>7621 - Sachs Harbour - Carte nouvelle - 02-MAI-1997 - NAD 1983</b>                                 |  |   |
| 26-SEPT-2014  |  | LNMD. 13-SEPT-2013  |
| Déplacer  | la balise et le réflecteur radar "BnR"<br>(Voir la carte n° 1, Q81, S4)<br><br>Cet avis touche la Carte Électronique de Navigation: CA273344   | de 71°57'20.1"N 125°14'34.5"W<br><br>à 71°57'19.8"N 125°14'24.0"W |
|   |  | <i>(A2014004) MPO(6604012-01)</i>                                 |
| <b>7778 - Coronation Gulf Eastern Portion/Partie Est - Nouvelle édition - 13-JUIN-1997 - NAD 1983</b> |  |   |
| 19-SEPT-2014  |  | LNMD. 07-JUIN-2013  |
| Porter  | une profondeur de 83.2 mètres, Rep (2014)<br>(Voir la carte n° 1, I10, I3.2)<br>Cet avis touche la Carte Électronique de Navigation: CA373337  | 68°27'50.4"N 111°35'55.8"W  |
|   |  | <i>MPO(6604011-01)</i>  |



**Avis aux Navigateurs - Édition Mensuelle de l'Est**  
**Édition 9/2014**

**PARTIE 2**  
**CORRECTIONS AUX CARTES**

**7778 - Johansen Bay and/et Edinburgh Channel - Nouvelle édition - 13-JUIN-1997 - NAD 1983**

19-SEPT-2014

LNM/D. 07-JUIN-2013

Porter une profondeur de 83.2 mètres, Rep (2014)  
(Voir la carte n° 1, I10, I3.2)

68°27'50.4"N 111°35'55.8"W

Cet avis touche la Carte Électronique de Navigation: CA373337

MPO(6604011-01)

**8011 - Grand Bank, Northern Portion/ Grand Banc, Partie Nord - Nouvelle édition - 30-AOÛT-2002 - NAD 1983**

12-SEPT-2014

LNM/D. 16-MARS-2012

Coller l'annexe graphique

47°00'00.0"N 049°00'00.0"W

Télécharger l'annexe graphique - [http://www.chs-shc.gc.ca/patches/8011PA\\_20140706.pdf](http://www.chs-shc.gc.ca/patches/8011PA_20140706.pdf)

MPO(6306817-01)

**8012 - Flemish Pass/Passe Flamande - Nouvelle édition - 11-OCT-2002 - NAD 1983**

26-SEPT-2014

LNM/D. 12-SEPT-2014

Porter une bouée sphérique ODAS/SADO privée lumineuse jaune FI (5) Y20s, Priv, marquée AMEC  
(Voir la carte n° 1, Q58)

48°09'55.3"N 046°14'18.2"W

Cet avis touche la Carte Électronique de Navigation: CA176030, CA276477

MPO(6306825-01)

Porter une obstruction de profondeur inconnue  
(Voir la carte n° 1, K40)

48°00'21.8"N 046°19'14.5"W

Cet avis touche la Carte Électronique de Navigation: CA176030, CA276477

MPO(6306825-02)

Porter une obstruction de profondeur inconnue  
(Voir la carte n° 1, K40)

48°19'07.9"N 046°17'31.1"W

Cet avis touche la Carte Électronique de Navigation: CA176030, CA276477

MPO(6306825-03)

12-SEPT-2014

LNM/D. 28-FÉVR-2014

Coller l'annexe graphique

47°00'00.0"N 048°30'00.0"W

Télécharger l'annexe graphique - [http://www.chs-shc.gc.ca/patches/8012PA\\_20140716.pdf](http://www.chs-shc.gc.ca/patches/8012PA_20140716.pdf)

MPO(6306817-02)

**8013 - Flemish Cap/Bonnet Flamand - Nouvelle édition - 06-FÉVR-2004 - NAD 1983**

26-SEPT-2014

LNM/D. 28-FÉVR-2014

Porter une bouée sphérique ODAS/SADO privée lumineuse jaune FI (5) Y20s, Priv, marquée AMEC  
(Voir la carte n° 1, Q58)

48°09'55.3"N 046°14'18.2"W

Cet avis touche la Carte Électronique de Navigation: CA176030, CA276477

MPO(6306825-01)

Porter une obstruction de profondeur inconnue  
(Voir la carte n° 1, K40)

48°00'21.8"N 046°19'14.5"W

Cet avis touche la Carte Électronique de Navigation: CA176030, CA276477

MPO(6306825-02)

Porter une obstruction de profondeur inconnue  
(Voir la carte n° 1, K40)

48°19'07.9"N 046°17'31.1"W

Cet avis touche la Carte Électronique de Navigation: CA176030, CA276477

MPO(6306825-03)

**PARTIE 2  
CORRECTIONS AUX CARTES**

**8048 - Cape Harrison to/à St. Michael Bay - Nouvelle édition - 20-JUIN-2003 - NAD 1983**

12-SEPT-2014

LNMD. 03-AOÛT-2012

|        |   |                            |
|--------|---|----------------------------|
| Porter | une obstruction avec une profondeur connue de 30 mètres et la légende 'Obstn'<br>(Voir la carte n° 1, K41)<br>Cet avis touche la Carte Électronique de Navigation: CA176030, CA276113 | 52°39'55.1"N 052°05'58.7"W |
|        |   | <i>MPO(6306802-01)</i>     |

|        |  |                            |
|--------|--|----------------------------|
| Porter | une obstruction avec une profondeur connue de 40 mètres et la légende 'Obstn'.<br>(Voir la carte n° 1, K41)<br>Cet avis touche la Carte Électronique de Navigation: CA176030, CA276113 | 52°45'41.2"N 051°51'15.9"W |
|        |  | <i>MPO(6306802-02)</i>     |

|        |  |                            |
|--------|--|----------------------------|
| Porter | une obstruction avec une profondeur connue de 40 mètres et la légende 'Obstn'.<br>(Voir la carte n° 1, K41)<br>Cet avis touche la Carte Électronique de Navigation: CA176030, CA276113 | 52°49'02.6"N 051°41'21.4"W |
|        |  | <i>MPO(6306802-03)</i>     |

**8049 - St. Michael Bay to/aux Gray Islands - Nouvelle édition - 07-MARS-2003 - Inconnu**

19-SEPT-2014

LNMD. 12-SEPT-2014

|       |  |                            |
|-------|--|----------------------------|
| Rayer | la tour avec une élévation de 239 mètres, WLts<br>(Voir la carte n° 1, E20)<br>Cet avis touche la Carte Électronique de Navigation: CA176030, CA476380 | 52°22'36.0"N 055°42'30.0"W |
|       |  | <i>MPO(6306799-01)</i>     |

|                        |   |  |
|------------------------|---|--|
| 12-SEPT-2014<br>Porter | une obstruction avec une profondeur connue de 30 mètres et la légende 'Obstn'<br>(Voir la carte n° 1, K41)<br>Cet avis touche la Carte Électronique de Navigation: CA176030, CA276113 | LNMD. 05-AOÛT-2011<br>52°39'55.1"N 052°05'58.7"W |
|                        |   | <i>MPO(6306802-01)</i>                           |

|        |  |                            |
|--------|--|----------------------------|
| Porter | une obstruction avec une profondeur connue de 40 mètres et la légende 'Obstn'.<br>(Voir la carte n° 1, K41)<br>Cet avis touche la Carte Électronique de Navigation: CA176030, CA276113 | 52°45'41.2"N 051°51'15.9"W |
|        |  | <i>MPO(6306802-02)</i>     |

|        |  |                            |
|--------|--|----------------------------|
| Porter | une obstruction avec une profondeur connue de 40 mètres et la légende 'Obstn'.<br>(Voir la carte n° 1, K41)<br>Cet avis touche la Carte Électronique de Navigation: CA176030, CA276113 | 52°49'02.6"N 051°41'21.4"W |
|        |  | <i>MPO(6306802-03)</i>     |

**PARTIE 3**  
**CORRECTIONS AUX AIDES RADIO A LA NAVIGATION MARITIME**

**\*910 AIDES RADIO À LA NAVIGATION MARITIME 2014 (ATLANTIQUE, SAINT-LAURENT, GRANDS LACS, LAC WINNIPEG ET L'ARCTIQUE)**

Partie 2 – Page 45 - 46

**Tableau – 2-28 SCTM Sydney / VCO – Diffusions**

**MODIFIER**

| Heures UTC | Site   | Fréquences ou voies | Contenu  |
|------------|--|---------------------|--|
| 00:40      | Port Caledonia<br>Pte. Escuminac<br>Montague | 2749J3E<br>C21B     | Radiotéléphonie <ul style="list-style-type: none"> <li>• La situation maritime technique et prévisions maritimes pour les régions 209, 213, 214, 215, 216, 217, 218, 231 et 232.</li> <li>• Prévisions de la hauteur des vagues pour les régions 209, 213, 214, 215 et 217.</li> <li>• Avis à la navigation pour les régions de la rive du Cap Breton (y compris le Détroit de Cabot et Banc Banquereau), du Golfe Saint-Laurent, de la côte Sud de Terre-Neuve, de l'Î-P-É et de la Baie de Miramichi.</li> <li>• Avis à la navigation révisant la position de chaque plate-forme d'exploration et navire d'exploitation signalés.</li> </ul> |
|            | Cape North<br>Cap Egmont                     | C83B                |  |
| 02:40      | Sydney                                       | 518F1B              | NAVTEX (Q) anglais <ul style="list-style-type: none"> <li>• Avis à la navigation.</li> </ul>   |
| 02:55      | Sydney                                       | 490F1B              | NAVTEX (J) français <ul style="list-style-type: none"> <li>• Avis à la navigation.</li> </ul>  |
| 06:40      | Sydney                                       | 518F1B              | NAVTEX (Q) anglais <ul style="list-style-type: none"> <li>• Prévisions maritimes.</li> </ul>   |
| 06:55      | Sydney                                       | 490F1B              | NAVTEX (J) français <ul style="list-style-type: none"> <li>• Météo.</li> </ul>   |
| 07:40      | Port Caledonia                               | 2749J3E             | Radiotéléphonie <ul style="list-style-type: none"> <li>• La situation maritime technique et prévisions maritimes pour les régions 209, 213, 214, 215, 216, 217, 218, 231 et 232.</li> <li>• Prévisions de la hauteur des vagues pour les régions 209, 213, 214, 215 et 217.</li> <li>• Avis aux pêcheurs professionnels (lorsque disponibles).</li> </ul>  |
| 10:10      | Port Caledonia<br>Pte. Escuminac<br>Montague | C21B                | Radiotéléphonie <ul style="list-style-type: none"> <li>• Avis à la navigation pour les régions de la rive du Cap Breton (y compris le Détroit de Cabot et Banc Banquereau), du Golfe Saint-Laurent, de la côte Sud de Terre-Neuve, de l'Î-P-É et de la Baie de Miramichi.</li> <li>• Avis à la navigation révisant la position de chaque plate-forme d'exploration et navire d'exploitation signalés.</li> </ul>   |
|            | Cape North<br>Cap Egmont                     | C83B                |  |
| 10:40      | Sydney                                       | 518F1B              | NAVTEX (Q) anglais <ul style="list-style-type: none"> <li>• Météo.</li> </ul>  |
| 10:55      | Sydney                                       | 490F1B              | NAVTEX (J) français <ul style="list-style-type: none"> <li>• Météo.</li> </ul>   |

**PARTIE 3**  
**CORRECTIONS AUX AIDES RADIO A LA NAVIGATION MARITIME**

| Heures UTC | Site  | Fréquences ou voies | Contenu   |
|------------|---|---------------------|---|
| 11:21      | Sydney                                      | 6915.10J3C          | Radiofac-similé – Cartes de glaces<br>•Analyse des glaces pour le Golfe Saint-Laurent.  |
| 11:42      | Sydney                                      | 6915.10J3C          | Radiofac-similé – Cartes des glaces<br>•Analyse des glaces pour les secteurs Est ou Sud-Est des eaux de Terre-Neuve.  |
| 14:40      | Port Caledonia<br>Pte.Escuminac<br>Montague | 2749J3E<br>C21B     | Radiotéléphonie<br>•La situation maritime technique et prévisions maritimes pour les régions 209, 213, 214, 215, 216, 217, 218, 231 et 232.<br>•Prévisions de la hauteur des vagues pour les régions 209, 213, 214, 215 et 217.<br>•Avis à la navigation pour les régions de la rive du Cap Breton (y compris le Détroit de Cabot et Banc Banquereau), du Golfe Saint-Laurent, de la côte Sud de Terre-Neuve, de l'Î-P-É et de la Baie de Miramichi.<br>•Avis à la navigation révisant la position de chaque plate-forme d'exploration et navire d'exploitation signalés. |
|            | Cape North<br>Cap Egmont                    | C83B                |   |
| 14:40      | Sydney                                      | 518F1B              | NAVTEX (Q) anglais<br>•Avis à la navigation.  |
| 14:55      | Sydney                                      | 490F1B              | NAVTEX (J) français<br>•Avis à la navigation.   |
| 17:41      | Sydney                                      | 6915.10J3C          | Radiofac-similé – Cartes de glaces<br>•Analyse des glaces et limite des icebergs.   |
| 18:40      | Sydney                                      | 518F1B              | NAVTEX : (Q) anglais<br>•Météo.   |
| 18:55      | Sydney                                      | 490F1B              | NAVTEX : (J) français<br>•Météo.  |
| 20:10      | Port Caledonia                              | 2749J3E             | Radiotéléphonie<br>•La situation maritime technique et prévisions maritimes pour les régions 209, 213, 214, 215, 216, 217, 218, 231 et 232.<br>•Prévisions de la hauteur des vagues pour les régions 209, 213, 214, 215 et 217.<br>•Avis aux pêcheurs professionnels (lorsque disponibles).   |
| 22:00      | Sydney                                      | 4416J3C             | Radiofac-similé – Cartes de glaces<br>•Analyse des glaces pour le Golfe Saint-Laurent.  |
| 22:40      | Sydney                                      | 518F1B              | NAVTEX : (Q) anglais<br>•Météo (glaces seulement en hiver).   |
| 22:55      | Sydney                                      | 490F1B              | NAVTEX : (J) français<br>•Météo (glaces seulement en hiver).  |
| 23:31      | Sydney                                      | 4416J3C             | Radiofac-similé – Cartes de glaces<br>•Analyse des glaces pour les secteurs Est ou Sud-Est des eaux de Terre-Neuve.   |
| Continu    | Port Caledonia<br>Pte.Escuminac<br>Montague | C21B                | Radiotéléphonie<br>•La situation maritime technique et prévisions maritimes pour les  |

**PARTIE 3**  
**CORRECTIONS AUX AIDES RADIO A LA NAVIGATION MARITIME**

| Heures UTC | Site                     | Fréquences ou voies | Contenu   |
|------------|--------------------------|---------------------|---|
|            | Cape North<br>Cap Egmont | C83B                | régions 209, 213, 214, 215, 216, 217, 218, 231 et 232.<br>•Prévisions de la hauteur des vagues pour les régions 209, 213, 214, 215 et 217.<br>•Avis aux pêcheurs professionnels (lorsque disponibles).<br>•Prévisions sur les glaces pour les pêcheurs professionnels de l'I-P-É. |

*Remarque : La radiodiffusion maritime continue est interrompue trois fois par jour (00:40 et 10:10 et 14:40) pour la diffusion des Avis à la navigation*

**POUR LIRE**

| Heures UTC | Site   | Fréquences ou voies | Contenu   |
|------------|--|---------------------|---|
| 00:40      | Port Caledonia<br>Pte. Escuminac<br>Montague | 2749J3E<br>C21B     | Radiotéléphonie<br>•La situation maritime technique et prévisions maritimes pour les régions 209, 213, 214, 215, 216, 217, 218, 231 et 232.<br>•Prévisions de la hauteur des vagues pour les régions 209, 213, 214, 215 et 217.<br>•Avis à la navigation pour les régions de la rive du Cap Breton (y compris le Détroit de Cabot et Banc Banquereau), du Golfe Saint-Laurent, de la côte Sud de Terre-Neuve, de l'I-P-É et de la Baie de Miramichi.<br>•Avis à la navigation révisant la position de chaque plate-forme d'exploration et navire d'exploitation signalés. |
|            | Cape North<br>Cap Egmont                     | C83B                |   |
| 02:40      | Port Caledonia                               | 518F1B              | NAVTEX (Q) anglais<br>•Avis à la navigation.  |
| 02:55      | Port Caledonia                               | 490F1B              | NAVTEX (J) français<br>•Avis à la navigation.   |
| 06:40      | Port Caledonia                               | 518F1B              | NAVTEX (Q) anglais<br>•Prévisions maritimes.  |
| 06:55      | Port Caledonia                               | 490F1B              | NAVTEX (J) français<br>•Météo.  |
| 07:40      | Port Caledonia                               | 2749J3E             | Radiotéléphonie<br>•La situation maritime technique et prévisions maritimes pour les régions 209, 213, 214, 215, 216, 217, 218, 231 et 232.<br>•Prévisions de la hauteur des vagues pour les régions 209, 213, 214, 215 et 217.<br>•Avis aux pêcheurs professionnels (lorsque disponibles).   |
| 10:10      | Port Caledonia<br>Pte. Escuminac<br>Montague | C21B                | Radiotéléphonie<br>•Avis à la navigation pour les régions de la rive du Cap Breton (y compris le Détroit de Cabot et Banc Banquereau), du Golfe Saint-Laurent, de la côte Sud de Terre-Neuve, de l'I-P-É et de la Baie de Miramichi.<br>•Avis à la navigation révisant la position de chaque plate-forme d'exploration et navire d'exploitation signalés.   |
|            | Cape North<br>Cap Egmont                     | C83B                |   |

**Avis aux Navigateurs - Édition Mensuelle de l'Est**  
Édition 9/2014

**PARTIE 3**  
**CORRECTIONS AUX AIDES RADIO A LA NAVIGATION MARITIME**

| Heures UTC | Site  | Fréquences ou voies | Contenu   |
|------------|---|---------------------|---|
| 10:40      | Port Caledonia                              | 518F1B              | NAVTEX (Q) anglais<br>•Météo.   |
| 10:55      | Port Caledonia                              | 490F1B              | NAVTEX (J) français<br>•Météo.  |
| 11:21      | Sambro                                      | 6915.10J3C          | Radiofac-similé – Cartes de glaces<br>•Analyse des glaces pour le Golfe Saint-Laurent.  |
| 11:42      | Sambro                                      | 6915.10J3C          | Radiofac-similé – Cartes des glaces<br>•Analyse des glaces pour les secteurs Est ou Sud-Est des eaux de Terre-Neuve.  |
| 14:40      | Port Caledonia<br>Pte.Escuminac<br>Montague | 2749J3E<br>C21B     | Radiotéléphonie<br>•La situation maritime technique et prévisions maritimes pour les régions 209, 213, 214, 215, 216, 217, 218, 231 et 232.<br>•Prévisions de la hauteur des vagues pour les régions 209, 213, 214, 215 et 217.<br>•Avis à la navigation pour les régions de la rive du Cap Breton (y compris le Détroit de Cabot et Banc Banquereau), du Golfe Saint-Laurent, de la côte Sud de Terre-Neuve, de l'Î-P-É et de la Baie de Miramichi.<br>•Avis à la navigation révisant la position de chaque plate-forme d'exploration et navire d'exploitation signalés. |
|            | Cape North<br>Cap Egmont                    | C83B                |   |
| 14:40      | Port Caledonia                              | 518F1B              | NAVTEX (Q) anglais<br>•Avis à la navigation.  |
| 14:55      | Port Caledonia                              | 490F1B              | NAVTEX (J) français<br>•Avis à la navigation.   |
| 17:41      | Sambro                                      | 6915.10J3C          | Radiofac-similé – Cartes de glaces<br>•Analyse des glaces et limite des icebergs.   |
| 18:40      | Port Caledonia                              | 518F1B              | NAVTEX : (Q) anglais<br>•Météo.   |
| 18:55      | Port Caledonia                              | 490F1B              | NAVTEX : (J) français<br>•Météo.  |
| 20:10      | Port Caledonia                              | 2749J3E             | Radiotéléphonie<br>•La situation maritime technique et prévisions maritimes pour les régions 209, 213, 214, 215, 216, 217, 218, 231 et 232.<br>•Prévisions de la hauteur des vagues pour les régions 209, 213, 214, 215 et 217.<br>•Avis aux pêcheurs professionnels (lorsque disponibles).   |
| 22:00      | Sambro                                      | 4416J3C             | Radiofac-similé – Cartes de glaces<br>•Analyse des glaces pour le Golfe Saint-Laurent.  |
| 22:40      | Port Caledonia                              | 518F1B              | NAVTEX : (Q) anglais<br>•Météo (glaces seulement en hiver).   |
| 22:55      | Port Caledonia                              | 490F1B              | NAVTEX : (J) français<br>•Météo (glaces seulement en hiver).  |

**PARTIE 3**  
**CORRECTIONS AUX AIDES RADIO A LA NAVIGATION MARITIME**

| Heures UTC | Site  | Fréquences ou voies | Contenu   |
|------------|---|---------------------|---|
| 23:31      | <b>Sambro</b>                               | 4416J3C             | Radiofac-similé – Cartes de glaces<br>•Analyse des glaces pour les secteurs Est ou Sud-Est des eaux de Terre-Neuve.   |
| Continu    | Port Caledonia<br>Pte.Escuminac<br>Montague | C21B                | Radiotéléphonie<br>•La situation maritime technique et prévisions maritimes pour les régions 209, 213, 214, 215, 216, 217, 218, 231 et 232.<br>•Prévisions de la hauteur des vagues pour les régions 209, 213, 214, 215 et 217. |
|            | Cape North<br>Cap Egmont                    | C83B                | •Avis aux pêcheurs professionnels (lorsque disponibles).<br>•Prévisions sur les glaces pour les pêcheurs professionnels de l'Î-P-É.   |

*Remarque : La radiodiffusion maritime continue est interrompue trois fois par jour (00:40 et 10:10 et 14:40) pour la diffusion des Avis à la navigation*

**\*911 AIDES RADIO À LA NAVIGATION MARITIME 2014 (ATLANTIQUE, SAINT-LAURENT, GRANDS LACS, LAC WINNIPEG ET L'ARCTIQUE)**

Partie 3 – Page 24

**MODIFIER**

**Tableau 3-10 Points d'appel pour le détroit de Northumberland**

| Numéro | Secteur | Nom                                  | Description générale et conditions                                       | Description géographique   |
|--------|---------|--------------------------------------|--|--|
| 1      | 1       | Limite de la zone est                | Une ligne joignant le cape Cliff (N-É) et Rice point (Î-P-É).            | La porte de l'écluse nord du canal de Canso par 45°52'42.3"N 63°27'59.3"W, et 46°07'47.9"N 63°13'18.3"W. |
| 2      | 1       | Zone de sécurité de l'approche est   | Une ligne joignant le cape Tormentine (N-B) et le cape Traverse (Î-P-É). | Une ligne joignant les positions 46°07'24.6"N 63°46'56.5"W et 46°13'51.2"N 63°38'58"W.                   |
| 3      | 1       | Zone de sécurité de l'approche ouest | Une ligne joignant Spence Cove (N-B) et Gordon Cove (Î-P-É).             | Une ligne joignant les positions 46°09'15.3"N 63°54'21.6"W et 46°17'34.1"N 63°43'53.1"W.                 |
| 4      | 1       | Limite de la zone ouest              | Une ligne joignant Fagan point (N-B) et cape Egmont (Î-P-É).             | Une ligne joignant les positions 46°13'41.8"N 64°13'42"W et 46°24'04.8"N 64°08'05.3"W.                   |

Toutes les heures sont données en heure normale de l'Atlantique ou en heure avancée de l'Atlantique, selon l'heure en vigueur.

*Remarque : Les responsables du trafic à Northumberland surveillent la navigation dans la zone de trafic en se servant de systèmes d'identification automatique.*

**Ces cartes (figures) ne tiennent pas compte des changements de points d'appel**

**POUR LIRE**

**Tableau -1 - Points d'appel pour le détroit de Northumberland**

| Numéro | Secteur | Nom | Description générale et conditions | Description géographique |
|--------|---------|-----|------------------------------------|--------------------------|
|--------|---------|-----|------------------------------------|--------------------------|

**PARTIE 3**  
**CORRECTIONS AUX AIDES RADIO A LA NAVIGATION MARITIME**

|   |   |                                      |  |  |
|---|---|--------------------------------------|--|--|
| 1 | 1 | Limite de la zone est                | Une ligne joignant le cape Cliff (N-É) et Rice point (Î-P-É).            | La porte de l'écluse nord du canal de Canso par 45°52'42.3"N 63°27'59.3"W, et 46°07'47.9"N 63°13'18.3"W. |
| 2 | 1 | Zone de sécurité de l'approche est   | Une ligne joignant le cape Tormentine (N-B) et le cape Traverse (Î-P-É). | Une ligne joignant les positions 46°07'24.6"N 63°46'56.5"W et 46°13'51.2"N 63°38'58"W.                   |
| 3 | 1 | Zone de sécurité de l'approche ouest | Une ligne joignant Spence Cove (N-B) et Gordon Cove (Î-P-É).             | Une ligne joignant les positions 46°09'15.3"N 63°54'21.6"W et 46°17'34.1"N 63°43'53.1"W.                 |
| 4 | 1 | Limite de la zone ouest              | Une ligne joignant Fagan point (N-B) et cape Egmont (Î-P-É).             | Une ligne joignant les positions 46°13'41.8"N 64°13'42"W et 46°24'04.8"N 64°08'05.3"W.                   |

Toutes les heures sont données en heure normale de l'Atlantique ou en heure avancée de l'Atlantique, selon l'heure en vigueur.

*Remarque : Les responsables du trafic à Northumberland surveillent la navigation dans la zone de trafic en se servant de systèmes d'identification automatique.*



PARTIE 4  
CORRECTIONS AUX INSTRUCTIONS ET AUX GUIDES NAUTIQUES

ARC 403 — Arctique de l'Ouest, première édition, 2011 —

Chapitre 4 — Paragraphe 31, après « **balise de jour** tripode de »

Supprimer : « 9,6 m de haut, ... l'entrée du havre. »

Remplacer par : 9,1 m de haut, 15,5 m d'altitude et portant une marque de jour rouge et un réflecteur radar, s'élève au sommet de la falaise qui se trouve à l'entrée du havre.

(C2014-015.01)

ATL 110 — Fleuve Saint-Laurent — Cap Whittle/Cap Gaspé aux Escoumins et île d'Anticosti, troisième édition, 2011 —

Chapitre 1 — Paragraphe 187

Supprimer : 18,3 m

Remplacer par : 20 m

(Q2014-006.1)

Chapitre 1 — Paragraphe 192

Supprimer : 37 m

Remplacer par : 30 m

(Q2014-006.2)

Chapitre 1 — Paragraphe 196

Supprimer : de l'Ouest

Remplacer par : Ouest

(Q2014-006.3)

Chapitre 1 — Paragraphe 217

Supprimer : 73 m

Remplacer par : 50 m

(Q2014-006.4)

Chapitre 1 — Supprimer le paragraphe 218

Remplacer par : 218 En dedans de l'isobathe de 20 m, située entre 0,5 et 1,5 mille de la rive, gisent de nombreux **hauts-fonds**, et entre 5 et 10 milles au large, des **bancs** s'étendent à peu près parallèlement à la côte. Ce sont, d'Est en Ouest : le **banc Rouge**, haut-fond rocheux couvert de 7,3 m d'eau, à 5 milles au large de la **pointe de Magpie**; le **banc Cod**, le **banc à la Boucane**, le **banc de Pigou**, le **banc Blaskowit** et le **banc de Moisie**, à 5 milles au SSW de la pointe Saint-Charles, dont les profondeurs varient entre 41 et 58 m.

(Q2014-006.5)

Chapitre 1 — Paragraphe 237

Supprimer : « il est couvert de ... assèche de 0,9 m. »

Remplacer par : il y a une roche découvrant de 2,3 m à son extrémité.

(Q2014-006.6)

Chapitre 1 — Paragraphe 359

Supprimer : 37 m

Remplacer par : 30 m

(Q2014-006.7)

PARTIE 4  
CORRECTIONS AUX INSTRUCTIONS ET AUX GUIDES NAUTIQUES

Chapitre 2 — Paragraphe 31

Supprimer : 6,4 m

Remplacer par : 6,3 m

(Q2014-006.8)

Chapitre 2 — Paragraphe 31

Supprimer : 18,3 m

Remplacer par : 20 m

(Q2014-006.9)

Chapitre 2 — Paragraphe 45

Supprimer : 2,1 m

Remplacer par : 1,9 m

(Q2014-006.10)

Chapitre 2 — Paragraphe 76

Supprimer : 37 m

Remplacer par : 30 m

(Q2014-006.11)

Chapitre 2 — Paragraphe 79

Supprimer : , SADO (1657.5), IML-8

(Q2014-006.12)

Chapitre 2 — Paragraphe 79

Supprimer : , à 35,7 milles au NW

(Q2014-006.13)

Chapitre 2 — Paragraphe 98, après « jusqu'à l'isobathe de »

Supprimer : 37 m

Remplacer par : 30 m

(Q2014-006.14)

Chapitre 2 — Paragraphe 98, après « la courbe de »

Supprimer : 37 m passe à 1 mille

Remplacer par : 30 m passe à 0,6 mille

(Q2014-006.15)

Chapitre 2 — Paragraphe 149, après « l'isobathe de »

Supprimer : 11 m

Remplacer par : 10 m

(Q2014-002.1)

Chapitre 2 — Paragraphe 157

Supprimer : 18,3 à 21,9 m

Remplacer par : 20 m

(Q2014-006.16)

ATL 111 — Fleuve Saint-Laurent — Île Verte à Québec et fjord du Saguenay, troisième édition, 2007 —

Chapitre 2 — Paragraphe 110, après « **terminal pétrolier** de la raffinerie »

Supprimer : Ultramar

Remplacer par : d'Énergie Valero

(Q2014-022.1)

PARTIE 4  
CORRECTIONS AUX INSTRUCTIONS ET AUX GUIDES NAUTIQUES

Chapitre 2 — Aux environs du paragraphe 110, titre de la photographie

Supprimer : **TERMINAL PÉTROLIER DE LA RAFFINERIE ULTRAMAR**

Remplacer par : **TERMINAL PÉTROLIER DE LA RAFFINERIE D'ÉNERGIE VALERO**

(Q2014-022.2)

Chapitre 2 — Paragraphe 112

Supprimer : de Ultramar

Remplacer par : d'Énergie Valero

(Q2014-022.3)

Chapitre 2 — Aux environs du paragraphe 127, **Tableau 2.4 Port de Québec : postes privés**

Changer le nom du terminal dans la colonne « **Poste** » et porter la correction suivante dans la colonne « **Profondeur** » :

| Poste                             | Profondeur<br>m |
|-----------------------------------|-----------------|
| Terminal pétrolier Énergie Valero |                 |
| 86                                | 12,5            |

(Q2014-022.4)

ATL 112 — Fleuve Saint-Laurent — Cap-Rouge à Montréal et rivière Richelieu, troisième édition, 2009 —

Chapitre 1 — Aux environs du paragraphe 87

Annuler le diagramme **DESCHAILLONS-SUR-SAINT-LAURENT** et le remplacer par le nouveau diagramme **DESCHAILLONS-SUR-SAINT-LAURENT** qui est annexé dans la **Partie 4** de cette édition mensuelle.

<http://www.notmar.gc.ca/fra/services/notmar/Deschaillons-sur-Saint-Laurent-79142-2014-07-29.pdf>

(Q2014-029.1)

CEN 302 — Lac Ontario, première édition, 1996 —

Chapitre 4 — Paragraphe 42 (ré : corrections émises dans les Éditions mensuelles n<sup>os</sup> 1/1998 et 3/1999)

Supprimer : « Le feu privé ... 3,7 m (12 pi) »

Remplacer par : Le feu du brise-lames Est de Port Credit (521),  
d'une altitude de 9,7 m (32 pi)

(C2014-014.001)

Chapitre 4 — Paragraphe 43 (ré : correction émise dans l'Édition mensuelle n° 1/1998)

Supprimer : « Le feu privé ... 3,7 m (12 pi) »

Remplacer par : Le feu du brise-lames Ouest de Port Credit (522),  
d'une altitude de 7,6 m (25 pi), reposant sur un mât,  
4,8 m (16 pi)

(C2014-014.002)

Chapitre 4 — Paragraphe 50 (ré : correction émise dans l'Édition mensuelle n° 1/1998)

Supprimer : « Le feu privé ... 3,7 m (12 pi) de haut, »

Remplacer par : Le feu de l'arrière-port de Port Credit (525), d'une  
altitude de 7,0 m (23 pi), reposant sur un mât,

(C2014-014.003)

CEN 303 — Welland Canal et Lac Érié, première édition, 1996 —

Chapitre 5 — Supprimer le paragraphe 83

Remplacer par : <sup>83</sup>*Il n'y a pas formation de barre particulière dans  
le chenal dragué malgré le fait qu'il soit sujet au*

PARTIE 4  
CORRECTIONS AUX INSTRUCTIONS ET AUX GUIDES NAUTIQUES

remplissage du côté Sud à tous les ans. La profondeur dans Maumee Bay, en dehors du chenal amélioré, est moins de 10 pieds [3 m] et la navigation est permise aux embarcations seulement. Les dragages effectués dans le lac ont produit une crête de sable le long du chenal qui peut atteindre une hauteur de 3 pieds [0,9 m] au-dessus du fond naturel du lac.

(C2014-016.001)

CEN 304 — Detroit River, Lac Sainte-Claire, St. Clair River, première édition, 1996 —

Chapitre 1 — Supprimer le paragraphe 165

Remplacer par : <sup>165</sup> En général, seules les embarcations de plaisance et les habitués de la région empruntent le chenal qui passe au Nord de Belle Isle. L'entrée aval est marquée par une bouée lumineuse indiquant un haut-fond, recouvert de 6 pieds [1,8 m] d'eau, qui déborde de 0,5 [0,4] mille l'extrémité Ouest de Belle Isle. **Scott Middle Ground** dénomme une vaste zone de petits fonds recouverts d'au moins 1 pied [0,3 m] d'eau, entre Belle Isle et la rive américaine. Des chenaux naturels, jalonnés par des bouées, conduisent au Nord et au Sud du haut-fond. Le chenal Nord offre une profondeur utile de quelque 18 pieds [5,5 m]. Un haut-fond, recouvert de 12 pieds [3,7 m] d'eau et jalonné du côté Nord par une bouée, gît à mi-chenal au Nord de Belle Isle, en amont de Scott Middle Ground. Un chenal dragué conduit jusqu'au chenal situé au Nord de Belle Isle depuis l'entrée amont. Un pont-route fixe (Douglas McArthur Bridge), laissant une hauteur libre de 32 pieds [9,8 m], enjambe la rivière entre Detroit et l'extrémité inférieure de Belle Isle.

(C2014-017.001)

CEN 305 — Lac Huron, St. Marys River, Lac Supérieur, première édition, 2000 —

Chapitre 3 — Supprimer le paragraphe 176

Remplacer par : <sup>176</sup> À la hauteur de la courbe à l'extrémité amont de Brush Point Course, le chenal dragué s'élargit considérablement vers l'Ouest. **Birch Point Course** conduit au NW à partir de la courbe, sur une distance approximative de 4 [3,6] milles, jusqu'aux eaux profondes de Whitefish Bay; elle comprend le chenal dragué qui permet de franchir Point Iroquois Shoals et Gros Cap Reefs (ON). Le chenal offre une profondeur de 30 pieds [9,1 m] et il est marqué à l'extrémité aval par un alignement lumineux orienté à **138,6°**, placé sur **Birch Point** (46°26'00"N, 84°31'24"W).

(C2014-018.001)

**Avis aux Navigateurs - Édition Mensuelle de l'Est  
Édition 9/2014**

**PARTIE 5  
CORRECTIONS AUX LIVRES DES FEUX, DES BOUÉES ET DES SIGNAUX DE BRUME**

| No. | Nom | Position<br>-----<br>Latitude N.<br>Longitude W. | Caracté-<br>ristiques du feu | Hau-<br>teur<br>focale<br>en m.<br>au-<br>dessus<br>de<br>l'eau | Portée<br>Nomi-<br>nale | Description<br>-----<br>Hauteur en mètres au-<br>dessus du sol | Remarques<br>-----<br>Signaux de brume |
|-----|-----|--|------------------------------|---|-------------------------|--|--|
|-----|-----|--|------------------------------|---|-------------------------|--|--|

Les modifications sont surlignées en **jaune**.

**ATLANTIQUE**

|            |  |  |    |   |    |       |       |  |  |
|------------|--|--|----|---|----|-------|-------|--|--|
| 8<br>H4188 | <b>Gannet Rock</b><br><b>Racon - -, (G)</b><br><b>Bandes X &amp; S</b> | Au Sud de Grand<br>Manan.<br>44 30 37.1<br>66 46 52.9                              | FI | W | 5s | 28.2  | 19    | Tour octogonale blanche,<br>bandes verticales noires<br>et blanches.<br>22.9 | <b>À longueur d'année.</b><br><br>Carte:4340<br>Éd. 09/14 (F14-026)                        |
| 720        | <i>Marchant Ledge -<br/>Bouée lumineuse<br/>CJ18</i>                   | Côté Ouest de<br>l'inlet, extrémité du<br>brise-lames.<br>45 30 12.1<br>60 57 40.8 | FI | R | 4s | ..... | ..... | <i>Espar rouge, marquée<br/>"CJ18".</i>                                      | <i>(Espar d'hiver).<br/>Saisonnier.</i><br><br>Carte:4308<br>Ed 09/14 (G14-068)            |
| 887.5      | <i>Barrios Beach -<br/>Bouée lumineuse<br/>VP5</i>                     | 45 38 36.5<br>61 37 32.7   | FI | G | 4s | ..... | ..... | <i>Verte, marquée "VP5".</i>   | <i>Saisonnier.</i><br><br>Carte:4447<br>Éd. 09/14 (G14-096)                                |
| 948.6      | <b>Grand River East -<br/>Bouée lumineuse<br/>NE2</b>                  | 46 14 55.8<br>62 23 54.1   | FI | R | 4s | ..... | ..... | <b>Rouge, marquée "NE2".</b>   | <i>Saisonnier.</i><br><br>Carte:4421<br>Ed 09/14(G14-040)                                  |
| 950.1      | <b>Annandale -<br/>Bouée lumineuse<br/>NE5</b>                         | Dans la baie<br>Boughton.<br>46 15 09.7<br>62 24 30.8                              | FI | G | 4s | ..... | ..... | <b>Verte, marquée "NE5".</b>   | <i>Saisonnier.</i><br><br>Carte:4421<br>Ed 09/14(G14-044)                                  |
| 950.12     | <b>Annandale -<br/>Bouée lumineuse<br/>NE7</b>                         | 46 15 17<br>62 24 50.9   | Q  | G | 1s | ..... | ..... | <b>Verte, marquée "NE7".</b>   | <b>Saisonnier.</b><br><br>Carte:4421<br>Ed 09/14(G14-046)                                  |
| 950.2      | <b>Banks Point -<br/>Bouée lumineuse<br/>NE10</b>                      | SE. du quai<br>d'Annandale.<br>46 15 25.2<br>62 25 15.9                            | FI | R | 4s | ..... | ..... | <b>Rouge, marquée "NE10".</b>  | <i>Saisonnier.</i><br><br>Carte:4421<br>Ed 09/14(G14-049)                                  |
| 963        | <i>Entrée de Murray<br/>Harbour - Bouée<br/>lumineuse NM3</i>          | À l'Est de la pointe<br>Oldstore.<br>46 01 40.2<br>62 27 46.2                      | FI | G | 4s | ..... | ..... | <i>Vert, marqué, "NM3".</i>  | <i>Saisonnier.</i><br><br>Carte:4420<br>Éd 09/14 (G14-082)                                 |
| 963.6      | <i>Murray Harbour -<br/>Bouée lumineuse<br/>NM7</i>                    | 46 01 21.6<br>62 28 39   | Q  | G | 1s | ..... | ..... | <i>Verte, marquée "NM7".</i>   | <i>Saisonnier.</i><br><br>Carte:4420<br>Ed 09/14 (G14-080)                                 |
| 1046.4     | <b>St. Peters Harbour<br/>Bouée lumineuse<br/>JD23</b>                 | 46 26 06.6<br>62 42 37.8   | Q  | G | 1s | ..... | ..... | <b>Verte, marquée "JD23"</b>   | <b>Fonctionne de nuit seulement.<br/>Saisonnier</b><br><br>Chart:N/A<br>Ed 09/14 (G14-079) |

**Avis aux Navigateurs - Édition Mensuelle de l'Est  
Édition 9/2014**

**PARTIE 5  
CORRECTIONS AUX LIVRES DES FEUX, DES BOUÉES ET DES SIGNAUX DE BRUME**

| No.     | Nom   | Position<br>-----<br>Latitude N.<br>Longitude W. | Caracté-<br>ristiques du feu | Hau-<br>teur<br>focale<br>en m.<br>au-<br>dessus<br>de<br>l'eau | Portée<br>Nomi-<br>nale | Description<br>-----<br>Hauteur en mètres au-<br>dessus du sol | Remarques<br>-----<br>Signaux de brume  |
|---------|---|--|------------------------------|---|-------------------------|--|---|
| 1144.5  | Richibucto<br>Harbour - Bouée<br>lumineuse Q28                      | 46 42 31.8<br>64 48 40.2                         | Fl R                         | 4s  | .....                   | Rouge, marquée "Q28".  | Saisonnier.<br><br>Carte:4909<br>Éd. 09/14 (G14-050)  |
| 1237.99 | Tabusintac -<br>Bouée lumineuse<br>TA1                              | 47 19 00.8<br>64 55 23.8                         | Fl G                         | 4s  | .....                   | Verte, marquée "TA1".  | Saisonnier.<br>La bouée peut être déplacée pour<br>convenir aux conditions<br>changeantes du chenal.<br><br>Carte:4906<br>Éd. 09/14 (G14-124) |
| 1238.05 | Tabusintac Gully -<br>Bouée lumineuse<br>TA2/2                      | 47 19 02<br>64 55 20.3                           | Q R                          | 1s  | .....                   | Rouge, marquée "TA2/2".  | Saisonnier.<br>La bouée peut être déplacée pour<br>convenir aux conditions<br>changeantes du chenal.<br><br>Carte:4906<br>Éd. 09/14 (G14-125) |
| 1238.1  | Approches de<br>Tabusintac South<br>Gully - Bouée<br>lumineuse TA4  | 47 19 02.9<br>64 55 25.3                         | Fl R                         | 4s  | .....                   | Rouge, marquée "TA4".  | Saisonnier.<br>La bouée peut être déplacée pour<br>convenir aux conditions<br>changeantes du chenal.<br><br>Carte: N/A<br>Éd. 09/14 (G14-109) |
| 1238.13 | Tabusintac -<br>Bouée lumineuse<br>TA6                              | 47 19 03.7<br>64 55 30.2                         | Fl R                         | 4s  | .....                   | Rouge, marquée "TA6".  | Saisonnier.<br>La bouée peut être déplacée pour<br>convenir aux conditions<br>changeantes du chenal.<br><br>Carte: N/A<br>Éd. 09/14 (G14-117) |
| 1238.16 | Approches de<br>Tabusintac South<br>Gully - Bouée<br>lumineuse TA9  | 47 19 03.6<br>64 55 38.8                         | Fl G                         | 4s  |                         | Espar verte, marquée<br>"TA9".                                 | Saisonnier.<br>La bouée peut être déplacée pour<br>convenir aux conditions<br>changeantes du chenal.<br><br>Carte: N/A<br>Éd. 09/14 (G14-127) |
| 1238.17 | Tabusintac -<br>Bouée lumineuse<br>TA10                             | 47 19 07.8<br>64 55 37.3                         | Fl R                         | 4s  | .....                   | Rouge, marquée "TA10".   | Saisonnier.<br>La bouée peut être déplacée pour<br>convenir aux conditions<br>changeantes du chenal.<br><br>Carte: N/A<br>Éd. 09/14 (G14-118) |
| 1238.2  | Approches de<br>Tabusintac South<br>Gully - Bouée<br>lumineuse TA12 | 47 19 09.4<br>64 55 42.7                         | Fl R                         | 4s  | .....                   | Rouge, marquée "TA12".   | Saisonnier.<br>La bouée peut être déplacée pour<br>convenir aux conditions<br>changeantes du chenal.<br><br>Carte: N/A<br>Éd. 09/14 (G14-110) |

**Avis aux Navigateurs - Édition Mensuelle de l'Est**  
Édition 9/2014

**PARTIE 5**  
**CORRECTIONS AUX LIVRES DES FEUX, DES BOUÉES ET DES SIGNAUX DE BRUME**

| No.     | Nom   | Position<br>-----<br>Latitude N.<br>Longitude W. | Caracté-<br>ristiques du feu | Hau-<br>teur<br>focale<br>en m.<br>au-<br>dessus<br>de<br>l'eau | Portée<br>Nomi-<br>nale | Description<br>-----<br>Hauteur en mètres au-<br>dessus du sol | Remarques<br>-----<br>Signaux de brume   |
|---------|---|--|------------------------------|---|-------------------------|--|--|
| 1238.21 | Tabusintac -<br>Bouée lumineuse<br>TA13             | 47 19 07.9<br>64 55 48.8                         | Fl G                         | 4s  | .....                   | Verte, marquée "TA13".   | Saisonnier.<br>La bouée peut être déplacée pour<br>convenir aux conditions<br>changeantes du chenal.<br><br>Carte: N/A<br>Éd. 09/14 (G14-119)  |
| 1238.23 | Tabusintac -<br>Bouée lumineuse<br>TA15             | 47 19 08<br>64 55 54.9                           | Fl G                         | 4s  | .....                   | Verte, marquée "TA15".   | Saisonnier.<br>La bouée peut être déplacée pour<br>convenir aux conditions<br>changeantes du chenal.<br><br>Carte: 4906<br>Éd. 09/14 (G14-120) |
| 1238.24 | Tabusintac -<br>Bouée lumineuse<br>TA16             | 47 19 08.4<br>64 55 55                           | Fl R                         | 4s  | .....                   | Rouge, marquée "TA16".   | Saisonnier.<br>La bouée peut être déplacée pour<br>convenir aux conditions<br>changeantes du chenal.<br><br>Carte: N/A<br>Éd. 09/14 (G14-121)  |
| 1238.26 | Tabusintac South<br>Gully - Bouée<br>lumineuse TA18 | 47 19 10.2<br>64 56 03.4                         | Fl R                         | 4s  | .....                   | Rouge, marquée "TA18".   | Saisonnier.<br>La bouée peut être déplacée pour<br>convenir aux conditions<br>changeantes du chenal.<br><br>Carte: N/A<br>Éd. 09/14 (G14-128)  |
| 1238.27 | Tabusintac -<br>Bouée lumineuse<br>TA19             | 47 19 09.5<br>64 55 02.4                         | Fl G                         | 4s  | .....                   | Verte, marquée "TA19".   | Saisonnier.<br>La bouée peut être déplacée pour<br>convenir aux conditions<br>changeantes du chenal.<br><br>Carte: N/A<br>Éd. 09/14 (G14-122)  |
| 1238.28 | Tabusintac -<br>Bouée lumineuse<br>TA20             | 47 19 12.4<br>64 56 08                           | Q R                          | 1s  | .....                   | Rouge, marquée "TA20".   | Saisonnier.<br>La bouée peut être déplacée pour<br>convenir aux conditions<br>changeantes du chenal.<br><br>Carte: N/A<br>Éd. 09/14 (G14-123)  |
| 1238.29 | Tabusintac -<br>Bouée lumineuse<br>TA21             | 47 19 11.6<br>64 56 07.4                         | Fl G                         | 4s  | .....                   | Verte, marquée "TA21".   | Saisonnier.<br>La bouée peut être déplacée pour<br>convenir aux conditions<br>changeantes du chenal.<br><br>Carte: N/A<br>Éd. 09/14 (G14-126)  |
| 1238.3  | Tabusintac South<br>Gully - Bouée<br>lumineuse TA22 | 47 19 15.9<br>64 56 08.3                         | Q R                          | 1s  | .....                   | Rouge, marquée "TA22".   | Saisonnier.<br>La bouée peut être déplacée pour<br>convenir aux conditions<br>changeantes du chenal.<br><br>Carte: N/A<br>Éd. 09/14 (G14-111)  |

**Avis aux Navigateurs - Édition Mensuelle de l'Est**  
Édition 9/2014

**PARTIE 5**  
**CORRECTIONS AUX LIVRES DES FEUX, DES BOUÉES ET DES SIGNAUX DE BRUME**

| No.            | Nom   | Position<br>-----<br>Latitude N.<br>Longitude W. | Caracté-<br>ristiques du feu | Hau-<br>teur<br>focale<br>en m.<br>au-<br>dessus<br>de<br>l'eau | Portée<br>Nomi-<br>nale | Description<br>-----<br>Hauteur en mètres au-<br>dessus du sol     | Remarques<br>-----<br>Signaux de brume  |
|----------------|---|--|------------------------------|---|-------------------------|--|---|
| 1238.31        | Tabusintac -<br>Bouée lumineuse<br>TA22/2     | 47 18 23.1<br>64 56 07.9                         | Fl R                         | 4s  | .....                   | Rouge, marquée<br>"TA22/2".  | Saisonnier.<br>La bouée peut être déplacée pour<br>convenir aux conditions<br>changeantes du chenal.<br><br>Carte: N/A<br>Éd. 09/14 (G14-113)   |
| 1238.32        | Tabusintac -<br>Bouée lumineuse<br>TA22/4     | 47 19 35<br>64 56 06.9                           | Fl R                         | 4s  | .....                   | Rouge, marquée<br>"TA22/4".  | Saisonnier.<br>La bouée peut être déplacée pour<br>convenir aux conditions<br>changeantes du chenal.<br><br>Carte: N/A<br>Éd. 01/14 (G13-128)<br>Éd. 09/14 (G14-114)  |
| 1238.4         | Tabusintac Gully -<br>Bouée lumineuse<br>TA23 | 47 20 11.9<br>64 56 13.6                         | Fl G                         | 4s  | .....                   | Verte, marquée "TA23".   | Saisonnier.<br>La bouée peut être déplacée pour<br>convenir aux conditions<br>changeantes du chenal.<br><br>Carte: 4906<br>Éd. 09/14 (G14-112)  |
| 1238.45        | Tabusintac -<br>Bouée lumineuse<br>TA26/2     | 47 20 04.7<br>64 56 22.6                         | Q R                          | 1s  | .....                   | Rouge, marquée<br>"TA26/2".  | Saisonnier.<br>La bouée peut être déplacée pour<br>convenir aux conditions<br>changeantes du chenal.<br><br>Carte: 4906<br>Éd. 09/14 (G14-115)  |
| 1238.5         | Tabusintac Bay -<br>Bouée lumineuse<br>TA34   | 47 19 56.4<br>64 56 07.4                         | Fl R                         | 4s  | .....                   | Rouge, marquée "TA34".   | Saisonnier.<br>La bouée peut être déplacée pour<br>convenir aux conditions<br>changeantes du chenal.<br><br>Carte: 4906<br>Éd. 09/14 (G14-116)  |
| 1505<br>H909   | Havre-Aubert -<br>alignement                  |  |                              |   |                         |  | Rayer du livre..  |
| 1506<br>H909.1 |   |  |                              |   |                         |  | Rayer du livre..  |
| 1505.5<br>H910 | Havre-Aubert -<br>Feu à secteurs              | 47 13 42.9<br>61 50 02.7                         | Iso<br>R<br>W<br>G           | 4s  | 5.2                     | 12<br>Tour à clair-voie carrée,<br>bandes blanche et verte.<br>4.5 | Rouge de 211.8° à 212.8°;<br>blanc de 3212.8° à 213.8°;<br>vert de 213.8° à 214.8°<br>Le secteur blanc indique la route à<br>suivre.<br>Aide privée.<br>Saisonnier.<br><br>Carte: 4957<br>Éd. 09/14 (Q14-021-022) |
|                |   |  |                              |   |                         |  | Carte: 4957<br>Éd. 09/14 (Q14-023)  |



**Avis aux Navigateurs - Édition Mensuelle de l'Est**  
Édition 9/2014

**PARTIE 5**  
**CORRECTIONS AUX LIVRES DES FEUX, DES BOUÉES ET DES SIGNAUX DE BRUME**

| No. | Nom | Position<br>-----<br>Latitude N.<br>Longitude W. | Caracté-<br>ristiques du feu | Hau-<br>teur<br>focale<br>en m.<br>au-<br>dessus<br>de<br>l'eau | Portée<br>Nom-<br>nale | Description<br>-----<br>Hauteur en mètres au-<br>dessus du sol | Remarques<br>-----<br>Signaux de brume |
|-----|-----|--|------------------------------|---|------------------------|--|--|
|-----|-----|--|------------------------------|---|------------------------|--|--|

|        |  |                          |              |   |     |       |       |                                  |             |   |
|--------|--|--------------------------|--------------|---|-----|-------|-------|----------------------------------|-------------|---|
| 1886.5 | Chenal de<br>Beaujeu - Bouée<br>lumineuse<br>cardinale Sud CBJ | 47 04 08.2<br>70 30 52.9 | Q(6)<br>+LFI | W | 15s | ..... | ..... | Jaune et noire, marquée<br>"CBJ" | Saisonnier. | <b>Carte:1317</b><br><b>Ed 09/14(Q14-013)</b> |
|--------|--|--------------------------|--------------|---|-----|-------|-------|----------------------------------|-------------|---|

|                 |  |  |   |   |       |      |    |  |  |   |
|-----------------|--|--|---|---|-------|------|----|--|--|---|
| 2075<br>H2386   | Traverse amont<br>de Bécancour -<br>alignement | Sur la rive Sud.<br>46 23 21.2<br>72 23 40.8 | F | G | ..... | 10.3 | 17 | Tour à claire-voie carrée,<br>marque de jour orange,<br>bande verticale noire.<br>6.5  | Visible sur l'alignement.<br>Mode de secours.<br>À longueur d'année. |   |
| 2076<br>H2386.1 |  | 075°47' 624.8m du<br>feu antérieur.          | F | G | ..... | 21.2 | 17 | Tour à claire-voie carrée,<br>marque de jour orange,<br>bande verticale noire.<br>17.1 | Visible sur l'alignement.<br>Mode de secours.<br>À longueur d'année. | <b>Carte:1313</b><br><b>Ed. 09/14 (Q14-006)</b> |

**EAUX INTÉRIEURES**

|     |           |  |    |   |    |     |   |  |                             |  |
|-----|-----------|--|----|---|----|-----|---|--|-----------------------------|--|
| 498 | Port Hope | Extrémité Sud du<br>brise-lames Est.<br>43 56 25<br>78 17 25.9 | FI | R | 4s | 8.5 | 4 | Tour cylindrique blanche,<br>partie supérieure rouge.<br>7.2 | Aide privée.<br>Saisonnier. | <b>Carte:2053</b><br><b>Ed. 09/14(B14-013)</b> |
|-----|-----------|--|----|---|----|-----|---|--|-----------------------------|--|

|     |                                |   |    |   |    |     |   |  |                             |  |
|-----|--------------------------------|---|----|---|----|-----|---|--|-----------------------------|--|
| 499 | Port Hope - Feu<br>jetée Ouest | Extrémité du brise-<br>lames Ouest.<br>43 56 24.2<br>78 17 28.5 | FI | G | 4s | 8.8 | 6 | Tour cylindrique blanche,<br>partie supérieure verte.<br>6.1 | Aide privée.<br>Saisonnier. | <b>Carte:2053</b><br><b>Ed. 09/14(B14-014)</b> |
|-----|--------------------------------|---|----|---|----|-----|---|--|-----------------------------|--|

|       |  |                        |   |   |       |     |   |  |                             |  |
|-------|--|------------------------|---|---|-------|-----|---|--|-----------------------------|--|
| 506.5 | Frenchman's Bay,<br>Entrée de - Feu<br>Ouest | 43 48 38.5<br>79 05 10 | F | G | ..... | 7.5 | 5 | Tour cylindrique blanche,<br>partie supérieure verte.<br>5.1 | Aide privée.<br>Saisonnier. | <b>Carte:2055</b><br><b>Ed. 09/14(B14-012)</b> |
|-------|--|------------------------|---|---|-------|-----|---|--|-----------------------------|--|

|     |             |   |    |   |     |      |   |                                    |                                  |  |
|-----|-------------|---|----|---|-----|------|---|------------------------------------|----------------------------------|--|
| 857 | Hope Island | Pointe NE.de l'île.<br>44 54 56.6<br>80 09 52.3 | FI | W | 10s | 17.8 | 9 | Tour à claire-voie carrée.<br>15.5 | Lum.1 s; obs.9 s.<br>Saisonnier. | <b>Carte:2241</b><br><b>Ed. 09/14(D13-001)</b> |
|-----|-------------|---|----|---|-----|------|---|------------------------------------|----------------------------------|--|

|     |                                |  |   |   |       |      |    |   |                                      |  |
|-----|--------------------------------|--|---|---|-------|------|----|---|--------------------------------------|--|
| 961 | Pinetree Point -<br>alignement | Sur la pointe.<br>45 46 03.3<br>80 36 58.6 | F | R | ..... | 8.1  | 11 | Mât cylindrique, marque<br>de jour blanche, bande<br>verticale orange.<br>5.4 | Saisonnier.<br>(À longueur d'année). |  |
| 962 |                                | 076° 121.9m du feu<br>antérieur.           | F | R | ..... | 12.9 | 15 | Mât cylindrique, marque<br>de jour blanche, bande<br>verticale orange.<br>5.4 | Saisonnier.<br>(À longueur d'année). | <b>Carte:2293</b><br><b>Ed. 09/14(D13-002)</b> |

|        |            |  |  |  |  |  |  |  |                |  |
|--------|------------|--|--|--|--|--|--|--|----------------|--|
| 1025.5 | Town Point |  |  |  |  |  |  |  | Rayer du livre | <b>Carte:2257</b><br><b>Ed. 09/14(D14-002)</b> |
|--------|------------|--|--|--|--|--|--|--|----------------|--|

**Avis aux Navigateurs - Édition Mensuelle de l'Est**  
Édition 9/2014

**PARTIE 5**  
**CORRECTIONS AUX LIVRES DES FEUX, DES BOUÉES ET DES SIGNAUX DE BRUME**

| No.  | Nom            | Position<br>-----<br>Latitude N.<br>Longitude W.                          | Caracté-<br>ristiques du feu | Hau-<br>teur<br>focale<br>en m.<br>au-<br>dessus<br>de<br>l'eau | Portée<br>Nomi-<br>nale | Description<br>-----<br>Hauteur en mètres au-<br>dessus du sol | Remarques<br>-----<br>Signaux de brume   |
|------|----------------|---|------------------------------|---|-------------------------|--|--|
| 1081 | Gros Cap Reefs | Sur un caisson,<br>extrémité SW. des<br>récifs.<br>46 30 43.7<br>84 36 55 | FI W                         | 10s 18.1  | 9                       | Tour blanche.<br>18.3  | Lum. 1 s; obs. 9 s.<br>Saisonnier.<br><br>Carte:14884(É.-U.)<br>Éd. 09/14(D14-011) |
| 1096 | Caribou Island | Sur un îlot, SW. de<br>l'île.<br>47 20 23<br>85 49 32                     | FI W                         | 10s 36.9  | 9                       | Tour hexagonale blanche<br>35.1                                | Lum. 1 s; obs. 9 s.<br>Saisonnier.<br><br>Carte:2310<br>Éd. 09/14(D14-010)         |

**GARDE CÔTIÈRE CANADIENNE RAPPORT D'INFORMATION MARITIME ET FORMULAIRE DE SUGGESTION**

Nom du navire ou de l'expéditeur ..... Date .....

Adresse de l'expéditeur: .....  
Numéro ..... Rue .....

Ville: ..... Prov. / Pays: ..... Code Postal/ Zip Code : .....

Tél. / Téléc. / Courriel de l'expéditeur: .....

Date de l'observation: ..... Heure (UTC): .....

Position géographique: .....

Coordonnées de la position: Lat: ..... Long: .....

Méthode de positionnement: ☐ DGPS ☐ GPS avec WAAS ☐ GPS ☐ Radar ☐ Autre

Système de référence géodésique utilisé: ☐ WGS 84 ☐ NAD 27 ☐ Autre

Exactitude estimée de la position: .....

N°. de la carte: ..... Informations: ☐ NAD 27 ☐ NAD 83

Édition de la carte: ..... Dernière correction appliquée: .....

Publications en cause: (mentionner le volume et la page) .....

\*Détails aux complets (*joindre au besoin des feuilles supplémentaires*) .....

Les navigateurs sont priés d'aviser les autorités responsables quand des dangers nouveaux ou apparence de dangers à la navigation sont découverts, des changements sont observés des aides à la navigation, ou des corrections aux publications sont vues pour être nécessaires.

*Dans le cas des dangers nouveaux ou apparence de dangers à la navigation, il est important de donner tous les détails afin de faciliter toute vérification ultérieure. Les sujets susceptibles d'intérêt comprennent les altitudes, les profondeurs, les descriptions physiques, la nature du fond et l'appareil et méthode utilisés pour déterminer la position du sujet en cause. Il est utile d'indiquer les détails sur une carte, laquelle sera remplacée rapidement par le Service hydrographique du Canada.*

Les rapports devraient être transmis au Centre de Services des Communications et Trafic Maritime (SCTM) le plus proche et confirmés par écrit à une des adresses suivantes:

Chef, Avis aux navigateurs  
Garde côtière canadienne  
Ministère des Pêches et Océans  
Montréal, Qc H2Y 2E7

Dans le cas de renseignements concernant des aides  
à la navigation ou le Livre des feux, des bouées et des  
signaux de brume.

[Notmar.XNCR@dfo-mpo.gc.ca](mailto:Notmar.XNCR@dfo-mpo.gc.ca)

**OU**

Directeur général, Service hydrographique du Canada  
& services océanographiques.  
Ministère des Pêches et Océans  
Ottawa (ON) K1A 0E6

Dans le cas des dangers nouveaux ou apparence de dangers  
à la navigation, ou lorsque des corrections aux "Instructions  
Nautiques" semblent être nécessaires.

[CHSINFO@dfo-mpo.gc.ca](mailto:CHSINFO@dfo-mpo.gc.ca)

Si vous avez des questions générales sur les programmes ou des services de la Garde côtière canadienne, s'il vous plaît envoyez un courriel à l'adresse suivante: [info@dfo-mpo.gc.ca](mailto:info@dfo-mpo.gc.ca)